



VÝROČNÍ ZPRÁVA 2020



DIECÉZNÍ CHARITA
BRNO

CHARITA ZŮSTALA NABLÍZKU POTŘEBNÝM V ROCE PANDEMIE:

Charita reaguje – vznikají odborné pracovní skupiny i nový informační systém.

Pracovníci v sociálních a zdravotních službách trpí nedostatkem ochranných pomůcek.

Zaměstnancům je nabízena duchovní telefonická podpora.

Laboratoř CEITEC prováděla pro Charitu testování na covid-19 metodou PCR u pečovatelek, zdravotních sester a sociálních pracovníků.

Ministerstvo zdravotnictví od 4. července znovu zavádí povinnost nosit ochranné prostředky v zařízeních sociálních služeb.

Diecézní charita Brno chce zůstat nablízku. Zpřísňuje používání ochranných pomůcek.

Jako jedna z prvních organizací si **Charita sama testuje na covid-19.**

4. listopadu MPSV zavádí povinné pravidelné testování zaměstnanců antigenními testy ve vybraných sociálních službách.

Charita nabízí pomoc s očkováním nejrizikovějších skupin. Prioritní skupinami mají být i zařízení pro seniory Charity. Vedoucí služeb a zařízení Charity dostali celkem 46 informací o aktuálních nařízeních.

1. března

ČR má první pacienty s covid-19.

11. března

Uzavření škol.

Celá společnost zažívá první extrémní lockdown a šok.

DUBEN

Vrcholí první vlna pandemie.

21. dubna

KVĚTEN

Konec prvního lockdownu.

ČERVEN

ČERVENEC

SRPEN

ZÁŘÍ

Česká republika má nejvíce nově nakažených. 8. září počet nových případů přesáhl 1000.

ŘÍJEN

Roste počet hospitalizovaných pacientů s covid-19. Zdravotní systém je na hraně kapacit. Opatření výrazně zpřísňují.

Od 14. října 2020 došlo k opětovnému uzavření všech škol s výjimkou mateřských.

LISTOPAD

1. listopadu bylo v Česku podle dostupných statistik nejvíce úmrtí za uplynulý týden na celém světě.

PROSINEC

Začíná očkování proti covidu-19.

Charita zůstává nablízku potřebným – denně pomáhá více než 3 tisícům potřebných ve dvou krajích.

Jen v Jihomoravském kraji potřebuje Charita přes 100 litrů dezinfekce, až 9 tisíc roušek a 2 tisíce respirátorů na týden. ■ **Celou brněnskou diecézi spojuje solidarita.** Pracovníci, dobrovolníci i dárci šíjí roušky pro pracovníky Charity v první linii. ■ Vzniká nový systém nábory dobrovolníků. Pomoc je potřeba všude... ■ Linka důvěry Charity je telefonickou oporou pro celé Česko.

Vznikl nový dobrovolnický program pro osamělé – Dobré srdce na dálku. ■ Služby Brno ve spolupráci s městem Brnem otevírají nové nonstop centrum pro lidi bez domova.

Brněnský výtvarník TIMO a dobrovolníci vytvořili speciální charitativní roušku PUSU! ■ Charitní bazar **Baltazar spustil nový e-shop** s použitým oblečením. Nakupovat mohou potřební i dárci.

Dobrovolníci pomáhají dětem v azylových domech doplnit chybějící znalosti.

Nonstop centrum pro lidi bez domova v Brně poskytlo domov 90 potřebným.

Domácí zdravotní péče Charity pomáhá přetíženému zdravotnictví v péči o nemocné.

Do sbírky **Koláč pro hospic** lidé přispěli rekordní částkou.

Charita pomáhá rodinám zvládnout online výuku. Dětem zajišťuje vhodné vybavení, ale i doučování.

Dobrovolníci se zapojují do služeb pro seniory. Charitní služby pracují v mimořádně náročné situaci.

Služby pro lidi bez domova mají od podzimu nárůst klientů. Program **Dobré srdce na dálku** opět pomáhá osamělým.

Plánuje se největší sbírka u nás – **Tříkrálová sbírka** v době pandemie.

OBSAH

Úvodní slovo ředitele a zhodnocení činnosti	4
Poslání, vize hodnoty	5
Historie a vedení	6
Organizační struktura	7
Naše služby	8
Naše služby v číslech	10
Charita nabízí další pomoc	15
Humanitární pomoc	16
Dobrovolnictví a Charita	18
Oddělení vzdělávání a péče o zaměstnance	20
Chráníme sebe i klienty	21
Naše akce a sbírky	22
Zůstáváme nablízku	25
Naše projekty	26
Hospodaření DCHB	30
Dobrovolnictví v čase pandemie	35
Zpráva nezávislého auditora	36
Zůstali jsme nablízku i díky vám	40
Děkujeme za podporu	41

SLOVO ŘEDITELE

Vážení přátelé,



od března 2020 čelila Diecézní charita Brno mimořádné výzvě – pandemii covidu-19. Asi nikdo z nás si nedokázal představit, jak zásadně nový virus ovlivní naše životy. U nás v Charitě okamžitě vyvstala otázka, jak v takové situaci pečovat o potřebné a chránit zdraví zaměstnanců a klientů.

Charitní pečovatelky, domácí zdravotní sestry nebo sociální pracovníci se i v pandemii denně starali o 3 000 klientů a pacientů. To jsou často lidé, kteří nikoho nemají a ocitli se ve velmi složité životní situaci. Mnohým pandemie ještě více prohloubila životní krizi. Charitní pracovníci o ně profesionálně a laskavě pečovali a často jim přinášeli i tolik důležitou naději.

Potvrdil jsem si, že charitní pracovníci jsou naší největší silou. Mnohdy pracovali ve velmi náročných podmínkách, nad rámec svých běžných povinností a pod extrémním tlakem. Denně se setkávali s bolestí, smrtí, strachem nebo nemocí. Přesto usilovně hledali řešení, jak pokračovat ve své práci.

Právě díky přístupu našich pracovníků a vedoucích zůstala Charita nablízku všem potřebným a dokázala na pandemii rychle reagovat. Například nový projekt „Nákupy seniorům“ využívala řada starších obyvatel v Jihomoravském kraji i na Vysočině. Linka důvěry v Oblastní charitě Blansko se stala telefonickou podporou a zvládla velký nárůst volajících z celé republiky. Lidé v krizi a bez domova našli bezpečné útočiště v nepřetržitě otevřené noclehárně Blansko nebo v novém brněnském centru u Anthroposu. Zároveň také humanitární oddělení dokázalo dokončit a předat dvě zdravotní kliniky v iráckém Sinjaru a Sherfadeenu místním lidem.

Diecézní charita Brno pocítila v roce 2020 také úžasnou vlnu podpory. Komerční společnosti, partnerské organizace i individuální dárci věnovali Charitě roušky, vlastní zásoby dezinfekce nebo třeba domácí koláčky. Všechny dary byly pro naše kolegy posilou do práce v náročných dnech, kterých bylo opravdu hodně. Lidé štědře přispěli do sbírky Koláč pro hospic a do projektu PUSU! se zapojili umělci z Divadla Husa na provázku.

Mnoho lidí nabídlo Charitě i svůj cenný čas. Dobrovolnickému centru se přihlásili ochotní lidé, kteří chtěli pomáhat i v nejsložitějších chvílích, šít roušky nebo doprovázet osamělé v novém programu Dobré srdce na dálku.

Jaké budou důsledky všech kroků a opatření, ukáže čas. Moc bych si přál, aby společnost co nejdříve našla ztracenou stabilitu a aby těžkosti, které s sebou přinesl uplynulý rok, nedopadaly na ty nejzranitelnější. Díky zkušenostem z minulých let a roku 2020 vím, že v Charitě pro to děláme maximum.

Milí přátelé, kolegové, podporovatelé a dárci, rád bych Vám upřímně poděkoval. Společně se nám podařilo naplnit poslání Charity i v tak mimořádném čase pandemie covid-19.



Oldřich Haičman,
ředitel Diecézní charity Brno



Svoji činnost DCHB vykonává
v souladu se čtyřmi
základními hodnotami –

pravdou,
svobodou,
spravedlností,
láskou.

POSLÁNÍ

Posláním Diecézní charity Brno je služba milosrdné lásky církve bližnímu v nouzi bez ohledu na národnost, vyznání či politickou příslušnost.

VIZE DIECÉZNÍ CHARITY BRNO

Diecézní charita Brno (DCHB) je v místech svého působení funkčním systémem služeb pro potřebné a záchranou sítí pro lidi v nouzi.

DCHB si je vědoma hodnoty každého pracovníka, a proto podporuje jeho rozvoj.

Všechny činnosti jsou vykonávány s ohledem na to, že Charita je součástí církve. Každý pracovník i klient může využít duchovní službu a podporu. Vedoucí pracovníci jsou nositeli křesťanských hodnot, zajišťují propojení s církví a respektují její učení.

HISTORIE DIECÉZNÍ CHARITY BRNO

Počátky Charity v brněnské diecézi sahají až do roku 1921, kdy se v Brně sešli zástupci katolických spolků a založili Ústředí křesťanské charity. Touto iniciativou byly připraveny podmínky k vytvoření diecézního Svazu charity, který vznikl 14. března 1922. Jeho činnost pak byla násilně zastavena totalitním režimem. Charita ve svém původním významu byla znovuobnovena v únoru roku 1992 brněnským biskupem Mons. Vojtěchem Cikrlem.

V únoru 2017 oslavila DCHB 25leté výročí znovuobnovení své činnosti. Navázala tak na práci Charity, která působila na území diecéze od roku 1922 až do jejího zrušení roku 1959.

Během 25 let se DCHB rozrostla na 1400 zaměstnanců, kteří pomáhají více než 58 tisícům potřebných.

DCHB pomáhá matkám, otcům s dětmi v tísní, seniorům, lidem bez domova, lidem se zdravotním postižením, cizincům v nouzi, nevyléčitelně nemocným atd.

Snažení DCHB se účastní také přes 1100 dobrovolníků a až 16 000 dobrovolníků pomáhá Charitě při sbírkách.

Za dobu své existence pomáhala DCHB také v Kosovu, Rumunsku, na Ukrajině, v Zimbabwe, v Moldavsku, v Tanzánii i uprchlíkům na Balkánské cestě.

V letech 1997 a 2006 se DCHB zapojila do odstraňování následků ničivých povodní na jižní Moravě.

DCHB je pořadatelem či účastníkem Koláče pro hospic, Národní sbírky potravin, Noci venku, Stromu splněných přání, Tříkrálové sbírky, Tříkrálového koncertu, sbírek a osvětových akcí ad.

V roce 2016 DCHB obdržela titul Neziskovka roku v kategorii Velká neziskovka od Nadace NROS.

ZŘIZOVATEL

Mons. Vojtěch Cikrle – biskup brněnský

VEDENÍ DIECÉZNÍ CHARITY BRNO

Mons. Josef Zouhar, prezident Diecézní charity Brno – moderátor pro oblast charitativní činnosti církve

Ing. Mgr. Oldřich Haičman, MBA – ředitel DCHB

Ing. Mgr. Michal Vlasák – zástupce ředitele pro ekonomiku
Od 1. 7. 2020 zástupce ředitele pro komunikaci a techn. podporu

Mgr. Petr Konzal – zástupce ředitele pro komunikaci a techn. podporu do 30. 6. 2020

Mgr. Michal Novotný – zástupce ředitele pro rozvoj a kvalitu služeb

VEDENÍ OBLASTNÍCH CHARIT

Mgr. Pavel Kolmačka – ředitel OCH Blansko

Ing. Josef Gajdoš – ředitel OCH Břeclav

Bc. Václav Salajka – ředitel OCH Hodonín

Ing. Hana Fexová – ředitelka OCH Jihlava

Mgr. Zdeněk Strašák – ředitel OCH Rajhrad

Ing. Jaroslava Klapalová – ředitelka OCH Tišnov

Mgr. Petr Jašek – ředitel OCH Třebíč

Mgr. Evžen Adámek – ředitel OCH Znojmo

Ing. Jana Zelená – ředitelka OCH Žďár n. Sázavou

ODBORNÁ KOLEGIA

Odborná kolegia (OK) sdružují služby stejného zaměření za účelem zvyšování kvality a sdílení zkušeností či příkladů dobré praxe:

- OK zdravotnických činností
- OK azylových domů
- OK nízkoprahových služeb
- OK poradenství, krizové pomoci a terénních programů
- OK služeb pro seniory a osoby se zdravotním postižením
- OK služeb na podporu tělesného a duševního zdraví
- OK prevence rizikového chování
- OK prarodinných služeb
- OK sociálně aktivizačních služeb pro rodiny s dětmi
- OK služby hospicové péče
- OK koordinátorů charitní záchrané sítě

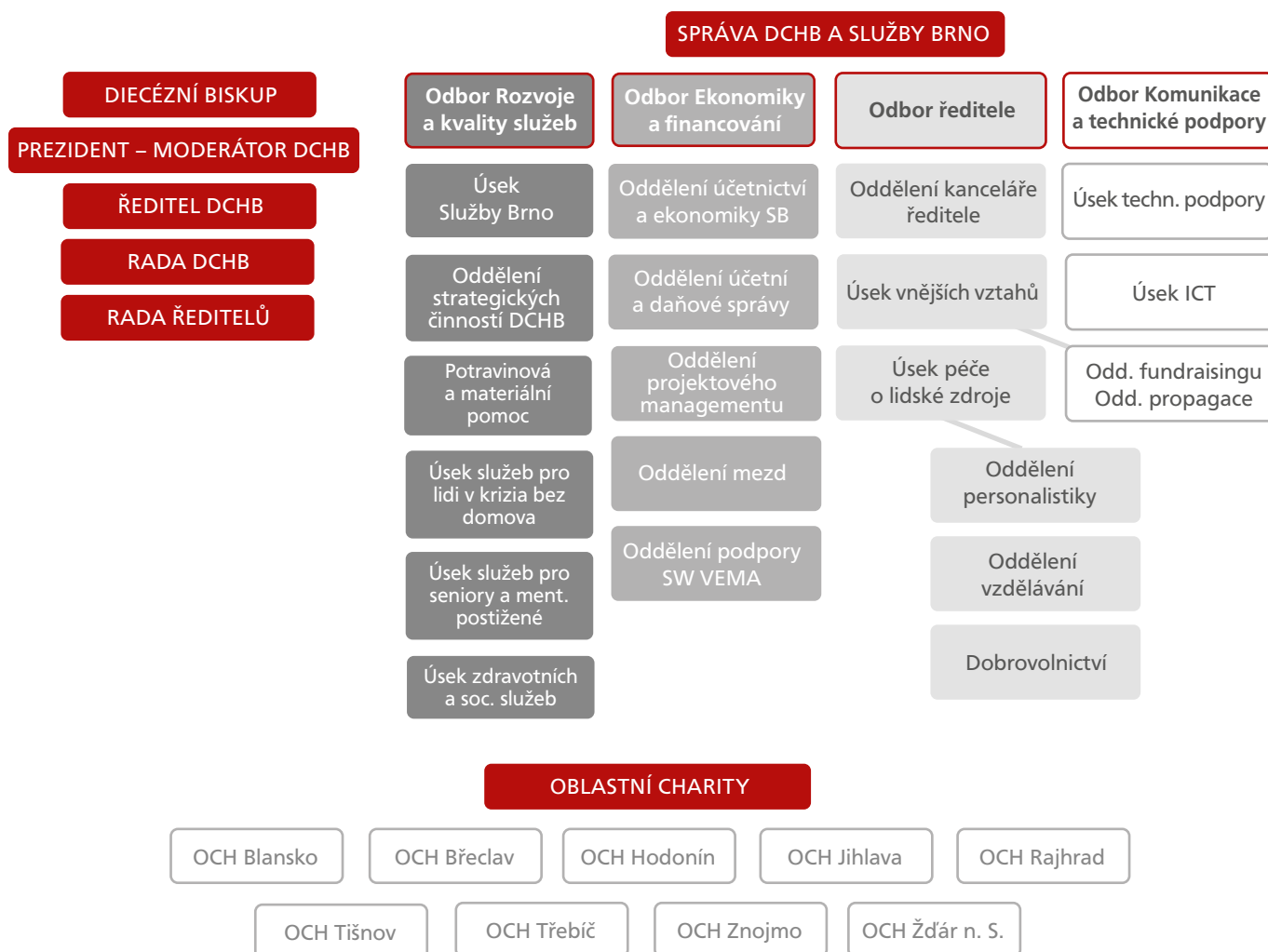
AKREDITACE DOBROVOLNICKÉ SLUŽBY

- Dobrovolnický program vysílání DCHB
- Síť charitních dobrovolnických center
- Dobrovolníci sbírkových charitativních akcí
- Krizová dobrovolná služba Diecézní charity Brno

ORGANIZAČNÍ STRUKTURA CHARITY



ORGANIZAČNÍ STRUKTURA DCHB



NAŠE SLUŽBY



SLUŽBY PRO SENIORY

Pečujeme o seniory a podporujeme jejich samostatnost a aktivní život, a to navzdory zdravotním či jiným omezením. Poskytujeme především terénní služby, které umožňují seniorům setrvat v domácím prostředí tak dlouho, jak je to možné. Pro případy, kdy to možné není, nabízíme pobytové a jiné návazné služby.

Seniorům poskytujeme velkou škálu služeb: charitní pečovatelská služba, osobní asistence, odlehčovací služby, centrum denních služeb, denní stacionář, sociálně aktivizační služby, domov pro seniory.



DOMÁCÍ ZDRAVOTNÍ PÉČE (CHARITNÍ OŠETŘOVATELSKÁ SLUŽBA)

Naše zdravotní sestřičky poskytují odbornou zdravotní péči přímo v domácím prostředí lidem, kteří to potřebují – pacienti s dlouhodobým či akutním onemocněním, senioři, opuštění lidé.

Charitní ošetřovatelská služba změnila svůj název, ale profesionální a zároveň lidský přístup sestřiček zůstává.



PÉČE O NEVYLÉČITELNĚ NEMOCNÉ

Charitní paliativní péče není o umírání, ale o plnohodnotně strávených okamžicích před pokojným odchodem. Multidisciplinární týmy uplatňují v péči o nevléčitelně nemocné celostní přístup a součástí služeb je i podpora rodiny a blízkých nemocného.

V brněnské diecézi funguje 10 mobilních hospiců a Dům léčby bolesti s hospicem sv. Josefa v Rajhradě, který je dáván za příklad dobré praxe odborníky v paliativní péči napříč republikou.



PODPORA ŽIVOTA LIDÍ SE ZDRAVOTNÍM POSTIŽENÍM

Podporujeme lidi s postižením, aby mohli žít aktivně a samostatně v co nejvyšší možné míře. Postižení vnímáme jako výzvu, ne jako překážku. Poskytujeme pracovní, sociální a speciální pedagogickou pomoc, pracovní terapii i rehabilitační, logopedickou, psychologickou či duchovní péči.

Lidem s postižením nabízíme například tyto služby: denní stacionář, chráněné bydlení, osobní asistence, sociální rehabilitace, raná péče, sociálně aktivizační služby a další.



POMOC MATKÁM (OTCŮM) S DĚTMI V TÍSNI

Pomáháme rodičům bez partnera v situacích, které nedokáží vyřešit sami. Pomáháme jim, když se nemohou postarat o děti bez asistence další osoby nebo se stali oběťmi domácího násilí. Klademe důraz na ochranu dětí a na posilování samostatnosti a odpovědnosti rodiče.

Pro řešení krizové situace nabízíme bydlení v azylových domech, sociální, psychologické a právní poradenství, aktivizační, motivační a resocializační programy, materiální pomoc nebo i volnočasové programy pro děti.



PODPORA RODIN

Pomocí našich služeb se snažíme zamezit jakémukoliv vyloučení rodin, zvláště sociálně slabých. Posilujeme rodičovské kompetence a podporujeme navazování komunikační a citové vazby rodičů s jejich dětmi.

Pro rodiny provozujeme rodičovská centra a kluby, nabízíme sociální asistenci a připravujeme sociálně aktivizační programy.



POMOC LIDEM BEZ DOMOVA

Pomáháme lidem bez přístřeší překonávat vyloučení a poskytovat jim dočasné zázemí pro další kroky směřující k opětovnému začlenění do společnosti.

Lidem bez domova poskytuje Charita služby jako denní centrum, noclehárna, azylový dům, základní sociální poradenství, sociální rehabilitace a další.



PODPORA LIDÍ ZNEVÝHODNĚNÝCH NA TRHU PRÁCE

Lidem znevýhodněným na trhu práce z důvodu věku, životní situace nebo postižení pomáháme rozvíjet schopnosti a dovednosti vedoucí ke zvýšení šance získat zaměstnání.

Formou individuální práce s klientem pomáháme dlouhodobě nezaměstnaným s psaním CV či přípravou na pohovor. Spolupracujeme i s dalšími odborníky – psychology, právníky atd., abychom situaci řešili komplexně.



CHARITNÍ PORADENSTVÍ

Charitní poradny poskytují informace o právech a povinnostech a pomáhají najít řešení tíživé životní situace všem, kdo to potřebují.

Mezi poskytované služby patří například odborné sociální poradenství, právní a dluhové poradenství, terénní programy, krizová pomoc, telefonická krizová pomoc.



POMOC CIZINCŮM V NOUZI

Pomáháme cizincům a uprchlíkům začlenit se do společnosti. Přispíváme k zajištění ochrany základních lidských práv. Usilujeme o rovné podmínky a příležitosti na trhu práce, ve vztahu k bydlení, vzdělání, ke zdravotní a sociální péči, ke svobodě náboženského vyznání.

Cizincům nabízíme služby jako odborné sociální poradenství, odborné poradenství či asistenci. V přijímacím středisku pro žadatele o mezinárodní azyl v Zastávce u Brna provozujeme humanitární šatník a realizujeme volnočasové aktivity.



PODPORA ŽIVOTA MENŠIN

Charita naslouchá potřebám etnických menšin potýkajících se často s předsudky ze strany většinové společnosti. Zaměřujeme se především na podporu romské komunity formou nabídky volnočasových aktivit, práce v terénu, poradenství. Důraz je kladen na práci s dětmi, mládeží a rodinami.

Kromě komunitních center jsou velmi oblíbené i služby nízkoprahových zařízení pro děti a mládež.



PREVENCE RIZIKOVÉHO CHOVÁNÍ

Patříme mezi Charity s nejrozvinutější sítí center zabývajících se předcházením vzniku rizikového chování, které souvisí s drogami.

Služby zaměřené na prevenci rizikového chování jsou například nízkoprahová zařízení pro děti a mládež, streetwork, kontaktní centra pro uživatele návykových látek a další.

NAŠE SLUŽBY V ČÍSLECH – Statistiky

SOUČTY ZA CELOU DIECÉZI											SOUČET
SLUŽBY SOCIÁLNÍ PREVENCE	OCH Blansko	OCH Břeclav	OCH Hodonín	OCH Jihlava	OCH Rajhrad	OCH Tišnov	OCH Třebíč	OCH Znojmo	OCH Žďár	Služby Brno	
RANÁ PÉČE											
počet registrovaných služeb	0	0	0	0	0	0	1	0	0	0	1
počet uživatelů (rodin)	0	0	0	0	0	0	76	0	0	0	76
TELEFONICKÁ KRIZOVÁ POMOC											
počet registrovaných služeb	1	0	0	0	0	0	0	0	0	0	1
počet uživatelů	8682	0	0	0	0	0	0	0	0	0	8682
TLUMOČNICKÉ SLUŽBY											
počet registrovaných služeb	0	0	0	0	0	0	0	0	0	0	0
počet uživatelů	0	0	0	0	0	0	0	0	0	0	0
AZYLOVÉ DOMY: MATKY/OTCOVÉ S DĚTMI V TÍSNĚ											
počet registrovaných azylových domů	2	1	1	0	0	0	1	1	0	1	7
počet osob (matek/otců a dětí)	140	101	83	0	0	0	147	107	0	251	829
počet uzavřených smluv (počet rodin)	37	31	25	0	0	0	37	21	0	76	227
celková kapacita osob	51	40	35	0	0	0	55	43	0	100	324
AZYLOVÉ DOMY: MUŽI I ŽENY											
počet registrovaných azylových domů	0	0	0	0	0	0	1	0	0	1	2
počet klientů	0	0	0	0	0	0	47	0	0	59	106
počet uzavřených smluv	0	0	0	0	0	0	47	0	0	59	106
celková kapacita	0	0	0	0	0	0	30	0	0	30	60
DOMY NA PŮLI CESTY											
počet registrovaných služeb	0	0	0	0	0	0	0	0	0	0	0
počet uživatelů	0	0	0	0	0	0	0	0	0	0	0
celková kapacita	0	0	0	0	0	0	0	0	0	0	0
KONTAKTNÍ CENTRA											
počet registrovaných služeb	0	1	1	1	0	0	1	0	0	0	4
počet uživatelů	0	208	233	217	0	0	224	0	0	0	882
KRIZOVÁ POMOC											
počet registrovaných služeb	1	0	0	0	0	0	0	1	0	0	2
počet uživatelů	447	0	0	0	0	0	0	116	0	0	563
INTERVENČNÍ CENTRA											
počet registrovaných služeb	0	0	0	0	0	0	0	0	0	0	0
počet kontaktů (do 30 minut)	0	0	0	0	0	0	0	0	0	0	0
počet intervencí (v délce 30 minut a více)	0	0	0	0	0	0	0	0	0	0	0
součet kontaktů a intervencí	0	0	0	0	0	0	0	0	0	0	0
počet uživatelů	0	0	0	0	0	0	0	0	0	0	0
NÍZKOPRAHOVÁ DENNÍ CENTRA											
počet registrovaných služeb	1	1	1	0	0	0	0	0	0	1	4
počet návštěv (1 klient v zařízení za den = 1 návštěva)	2562	3571	4089	0	0	0	0	0	0	20051	30273
počet úkonů (sprcha, strava, ...) za rok	3432	5761	7051	0	0	0	0	0	0	17420	33664
počet uživatelů	89	157	100	0	0	0	0	0	0	1135	1481
NÍZKOPRAHOVÁ ZAŘÍZENÍ PRO DĚTI A MLÁDEŽ											
Počet registrovaných služeb	1	0	1	4	1	1	2	2	3	0	15
počet uživatelů	63	0	404	432	100	145	199	339	255	0	1937
NOCLEHÁRNÝ											
Počet registrovaných služeb	1	0	1	0	0	0	0	0	0	1	3
Počet klientů	35	0	75	0	0	0	0	0	0	177	287
Celková kapacita	15	0	20	0	0	0	0	0	0	34	69
SLUŽBY NÁSLEDNÉ PÉČE											
Počet registrovaných služeb	0	0	0	1	0	0	1	0	0	0	2
Počet uživatelů	0	0	0	42	0	0	30	0	0	0	72

SOUČTY ZA CELOU DIECÉZI											SOUČET
SLUŽBY SOCIÁLNÍ PREVENCE	OCH Blansko	OCH Břeclav	OCH Hodonín	OCH Jihlava	OCH Rajhrad	OCH Tišnov	OCH Třebíč	OCH Znojmo	OCH Žďár	Služby Brno	
SOCIÁLNĚ TERAPEUTICKÉ DÍLNY											
Počet registrovaných služeb	2	0	0	0	0	0	0	1	0	0	3
Počet uživatelů	41	0	0	0	0	0	0	24	0	0	65
TERÉNNÍ PROGRAMY											
Počet registrovaných služeb	1	0	0	1	0	0	1	0	0	1	4
Počet kontaktů	914	0	0	5440	0	0	2749	0	0	692	9795
Počet intervencí	10086	0	0	8260	0	0	1444	0	0	6608	26398
Součet počtu kontaktů a počtu intervencí	11000	0	0	13700	0	0	4193	0	0	7300	36193
Počet uživatelů	106	0	0	493	0	0	93	0	0	393	1085
SOCIÁLNÍ REHABILITACE											
Počet registrovaných služeb	0	0	0	0	0	1	2	1	1	1	6
Počet uživatelů	0	0	0	0	0	14	99	18	65	543	739
SOCIÁLNĚ AKTIVIZAČNÍ SLUŽBY PRO RODINY S DĚTMI											
Počet registrovaných služeb	2	0	1	1	0	0	1	1	1	0	7
Počet uživatelů (rodin)	75	0	44	23	0	0	49	186	53	0	430
TERAPEUTICKÉ KOMUNITY											
Počet registrovaných služeb	0	0	0	0	0	0	0	0	0	0	0
Počet uživatelů	0	0	0	0	0	0	0	0	0	0	0
Celková kapacita	0	0	0	0	0	0	0	0	0	0	0

SOUČTY ZA CELOU DIECÉZI											SOUČET
SOCIÁLNÍ PORADENSTVÍ	OCH Blansko	OCH Břeclav	OCH Hodonín	OCH Jihlava	OCH Rajhrad	OCH Tišnov	OCH Třebíč	OCH Znojmo	OCH Žďár	Služby Brno	
POČTY REGISTROVANÝCH PORADEN											
Počet občanských poraden	1	0	1	0	0	1	0	1	0	2	6
- z toho zaměřených výhradně na dluhové poradenství	1	0	1	0	0	1	0	1	0	1	5
- z toho pro cizince	0	0	0	0	0	0	0	0	0	1	1
Počet manželských a rodinných poraden	0	0	0	0	0	0	0	0	0	0	0
Počet poraden pro seniory	0	0	0	0	0	0	0	0	0	0	0
Počet poraden pro osoby se zdravotním postižením	0	0	0	0	0	0	0	0	0	0	0
Počet poraden pro oběti trestných činů a domácího násilí	0	0	0	0	0	0	0	0	0	0	0
Počet hospicových poraden	0	0	0	0	1	0	0	0	0	0	1
Počet poraden celkem	1	0	1	0	1	1	0	1	0	2	7
POČTY KONTAKTŮ + INTERVENCÍ											
V občanských poradnách celkem	4483	0	3721	0	0	4959	0	200	0	37521	50884
V manželských a rodinných poradnách	0	0	0	0	0	0	0	0	0	0	0
V poradnách pro seniory	0	0	0	0	0	0	0	0	0	0	0
V poradnách pro osoby se zdravotním postižením	0	0	0	0	0	0	0	0	0	0	0
V poradnách pro oběti trestných činů a domácího násilí	0	0	0	0	0	0	0	0	0	0	0
V poradnách hospicového typu	0	0	0	0	3348	0	0	0	0	0	3348
Ve všech poradnách celkem	4483	0	3721	0	3348	4959	0	200	0	37521	54232
POČET UŽIVATELŮ											
V občanských poradnách celkem	479	0	390	0	0	234	0	21	0	13523	14647
V manželských a rodinných poradnách	0	0	0	0	0	0	0	0	0	0	0
V poradnách pro seniory	0	0	0	0	0	0	0	0	0	0	0
V poradnách pro osoby se zdravotním postižením	0	0	0	0	0	0	0	0	0	0	0
V poradnách pro oběti trestných činů a domácího násilí	0	0	0	0	0	0	0	0	0	0	0
V poradnách hospicového typu	0	0	0	0	289	0	0	0	0	0	289
V poradnách celkem	479	0	390	0	289	234	0	21	0	13523	14936

SOUČTY ZA CELOU DIECÉZI											SOUČET
SLUŽBY SOCIÁLNÍ PÉČE	OCH Blansko	OCH Břeclav	OCH Hodonín	OCH Jihlava	OCH Rajhrad	OCH Tišnov	OCH Třebíč	OCH Znojmo	OCH Žďár	Služby Brno	CEKEM
OSOBNÍ ASISTENCE											
Počet registrovaných služeb	0	0	0	1	0	0	1	1	1	1	5
Počet uživatelů	0	0	0	14	0	0	95	47	87	21	264
PEČOVATELSKÁ SLUŽBA TERÉNNÍ											
Počet registrovaných služeb	1	1	4	1	1	1	1	1	1	1	13
Počet uživatelů v péči	357	225	420	438	180	123	295	221	283	142	2684
Počet vykonaných návštěv/výkonů	137275	50100	83355	61535	17154	10265	88400	20396	62800	33138	564418
PEČOVATELSKÁ SLUŽBA AMBULANTNÍ											
Počet registrovaných služeb	0	0	4	1	0	0	0	0	1	0	6
Počet uživatelů	0	0	9	15	0	0	0	0	11	0	35
TÍSŇOVÁ PÉČE											
Počet registrovaných služeb	0	0	0	0	0	0	0	0	0	0	0
Počet uživatelů	0	0	0	0	0	0	0	0	0	0	0
PRŮVODCOVSKÉ A PŘEDČITATELSKÉ SLUŽBY											
Počet registrovaných služeb	0	0	0	0	0	0	0	0	0	0	0
Počet uživatelů	0	0	0	0	0	0	0	0	0	0	0
PODPORA SAMOSTATNÉHO BYDLENÍ											
Počet registrovaných služeb	0	0	0	0	0	0	0	0	0	0	0
Počet uživatelů	0	0	0	0	0	0	0	0	0	0	0
ODLEHČOVACÍ SLUŽBY											
Počet registrovaných služeb	0	0	0	2	1	1	1	0	1	0	6
Počet uživatelů	0	0	0	92	400	31	289	0	85	0	897
CENTRA DENNÍCH SLUŽEB											
Počet registrovaných služeb	1	0	1	0	0	0	0	0	0	0	2
Počet uživatelů	16	0	17	0	0	0	0	0	0	0	33
DENNÍ STACIONÁŘE											
Počet registrovaných služeb	0	0	0	1	0	0	2	1	2	1	7
Počet uživatelů	0	0	0	20	0	0	111	30	63	51	275
TÝDENNÍ STACIONÁŘE											
Počet registrovaných služeb	1	0	0	0	0	0	0	0	0	0	1
Počet uživatelů	11	0	0	0	0	0	0	0	0	0	11
Celková kapacita	0	0	0	0	0	0	0	0	0	0	0
DOMOVY PRO OSOBY SE ZDRAVOTNÍM POSTIŽENÍM											
Počet registrovaných služeb	0	0	0	0	0	0	0	0	0	0	0
Počet uživatelů	0	0	0	0	0	0	0	0	0	0	0
Celková kapacita	0	0	0	0	0	0	0	0	0	0	0
DOMOVY PRO SENIORY											
Počet registrovaných služeb	0	0	0	0	0	0	0	0	0	0	0
Počet uživatelů	0	0	0	0	0	0	0	0	0	0	0
Celková kapacita	0	0	0	0	0	0	0	0	0	0	0
DOMOVY SE ZVLÁŠTNÍM REŽIMEM											
Počet registrovaných služeb	0	0	0	0	0	0	0	0	0	1	1
Počet uživatelů	0	0	0	0	0	0	0	0	0	53	53
Celková kapacita	0	0	0	0	0	0	0	0	0	44	44
CHRÁNĚNÉ BYDLENÍ											
Počet registrovaných služeb	1	0	0	0	1	1	0	0	0	2	5
Počet uživatelů	10	0	0	0	24	11	0	0	0	70	115
Celková kapacita	10	0	0	0	20	11	0	0	0	66	107
Sociální služby poskytované ve zdravotnických zařízeních ústavní péče											
Počet registrovaných služeb	0	0	0	0	0	0	0	0	0	0	0
Počet uživatelů	0	0	0	0	0	0	0	0	0	0	0
Celková kapacita	0	0	0	0	0	0	0	0	0	0	0

POČET INTERVENČÍ S UŽIVATELI V RÁMCI AKTIVIT REALIZOVANÝCH V PŘIJÍMACÍM STŘEDISKU ZASTÁVKA OBDOBÍ 1. 1. 2020 - 31. 12. 2020

	leden	únor	březen	duben	květen	červen	červenec	srpen	září	říjen	listopad	prosinec	CELKEM
Humanitární sklad	23	47	13	0	53	39	67	39	38	16	6	3	344
Šicí dílna	19	20	15	3	0	16	19	19	15	3	0	0	129
Hudební dílna	13	23	3	0	0	14	22	16	23	0	0	0	114
Celkem	55	90	31	3	53	69	108	74	76	19	6	3	587

SOUČTY ZA CELOU DIECÉZI											SOUČET
ZDRAVOTNICKÉ SLUŽBY	OCH Blansko	OCH Břeclav	OCH Hodonín	OCH Jihlava	OCH Rajhrad	OCH Tišnov	OCH Třebíč	OCH Znojmo	OCH Žďár	Služby Brno	
HOSPICE: POBYTOVÉ SLUŽBY											
Počet služeb	0	0	0	0	2	0	0	0	0	0	2
Kolik z nich registrováno jako odlehčovací služba	0	0	0	0	1	0	0	0	0	0	1
Počet pacientů	0	0	0	0	400	0	0	0	0	0	400
Celková kapacita	0	0	0	0	50	0	0	0	0	0	50
HOSPICE: MOBILNÍ, DOMÁCÍ HOSPICOVÁ PÉČE											
Počet služeb	1	1	1	1	1	1	1	1	1	1	10
Kolik z nich registrováno jako odlehčovací služba	0	0	0	1	0	0	1	0	1	0	3
Počet pacientů	143	28	49	124	108	22	291	133	85	65	1048
Služby registrované dle zdravotnického zákona	1	1	1	1	1	1	1	1	1	1	10
Ambulance léčby bolesti	0	0	0	0	0	0	0	0	0	0	0
LŮŽKA NÁSLEDNÉ PÉČE											
Léčebně rehabilitační péče lůžková	0	0	0	0	0	0	0	0	0	0	0
Ambulace fyzioterapie	0	0	0	0	1	0	0	0	0	0	1
Charitní ošetrovatelská služba	1	1	1	1	1	1	1	1	1	1	10
Sester fyzicky	11	18	12	21	8	8	26	26	19	15	164
POČET NÁVŠTĚV	25 310	26 081	14 067	42 213	11 022	8 193	30 374	43 512	25 464	15 200	241 436
POČET VÝKONŮ	53 158	51 643	38 896	85 737	11 849	16 611	59 878	104 694	48 955	23 329	494 750
POČET PACIENTŮ	1011	796	722	971	602	367	736	1 415	1045	420	8 085

SOUČTY ZA CELOU DIECÉZI											SOUČET
OSTATNÍ	OCH Blansko	OCH Břeclav	OCH Hodonín	OCH Jihlava	OCH Rajhrad	OCH Tišnov	OCH Třebíč	OCH Znojmo	OCH Žďár	Služby Brno	
CHARITNÍ ŠATNÍKY											
Počet uživatelů	650	0	0	1015	0	0	118	98	0	8654	10535
MATEŘSKÁ/RODINNÁ CENTRA A KLUBY - POMOC RODINÁM S DĚTMI											
Počet klientů	87	0	73	0	0	0	405	0	409	0	974
DOBROVOLNICKÁ CENTRA											
Počet uživatelů	51	26	21	46	55	54	87	61	278	124	803
SKLADY POUŽITÉHO NÁBYTKU											
Počet uživatelů	28	0	0	0	0	0	0	0	0	0	28
SLUŽBY PRO PĚSTOUNY											
Počet rodin	0	0	0	0	0	0	0	0	0	0	0
VZDĚLÁVACÍ CENTRA											
Počet uživatelů	0	0	0	0	0	0	0	0	0	1731	1731
KLUBY SENIORŮ A VOLNOČASOVÉ AKTIVITY SENIORŮ											
Počet uživatelů	0	0	0	0	0	0	132	0	33	0	165
POMOC VĚZŇŮM											
Počet uživatelů	0	0	0	0	0	0	0	0	0	0	0
MOBILNÍ SPRCHY											
Počet bytů	7	0	0	0	0	0	0	0	0	0	7
Počet uživatelů	37	0	0	0	0	0	0	0	0	0	37
z toho dětí	24	0	0	0	0	0	0	0	0	0	24
Celková kapacita bytového fondu	28	0	0	0	0	0	0	0	0	0	28
UBYTOVNA											
Počet ubytoven	0	1	1	0	0	0	0	0	0	0	2
Počet uživatelů	0	30	37	0	0	0	0	0	0	0	67
z toho dětí	0	10	20	0	0	0	0	0	0	0	30
Celková kapacita zařízení	0	30	28	0	0	0	0	0	0	0	58

NAŠE SLUŽBY NA FOTOGRAFIÍCH



CHARITA NABÍZÍ DALŠÍ POMOC

„Pro mnohé seniory může být **zajištění nákupu** problém. Ne každý má možnost požádat o pomoc rodinného příslušníka, a proto zde byla naše nabídka. Zřídili jsme kontaktní pracoviště, kam se na nás mohli obracet telefonicky nebo e-mailem senioři z celého okresu Třebíč. O služby byl zájem a denně jsme průměrně doručili 49 nákupů.“

Jana Mušková, koordinátorka Stacionáře Úsměv Třebíč,
Oblastní charita Třebíč



„Zůstaň doma. To znělo od počátku koronakrizy odevšud. A co lidé bez domova? Ve spolupráci s Magistrátem města Brna jsme vybudovali **nonstop centru Anthroposu**, kde postupně našlo útočiště devadesát klientů. Tiv centru oceňovali hlavně vstřícný přístup celého týmu pracovníků a dobrovolníků a dostupnost péče. Jsem ráda, že se takto podařilo zúročit zkušenosti kolegů a dopřát lidem bez domova bezpečiv náročné době.“

Veronika Imrichová, vedoucí Služeb pro osoby v krizi a bez domova, Služby Brno



„Letos se na nás hodně obracely rodiny kvůli **problémům s distanční výukou**. Neměly pro děti potřebné vybavení. Podařilo se nám zajistit dvacet počítačů díky podpoře dárců a nadací. Mohl jsem je tak doručit do konkrétních rodin a věřím, že i díky tomu děti zvládnou náročný školní rok o něco snadněji.“

Roman Koprivňanský, Charitní záchranná síť,
Oblastní charita Rajhrad





HUMANITÁRNÍ POMOC

DOKONČENÍ A PŘEDÁNÍ ZDRAVOTNÍ KLINIKY V SINJARU A SHERFADEENU

Obnovení zdravotní péče v Iráku bylo pro Humanitární středisko prioritou od roku 2017. Zástupci Diecézní charity Brno v listopadu roku 2020 předali místním dvě zdravotní kliniky v Sinjaru a Sherfadeenu.

Nyní je na sinjarské klinice pacientům k dispozici zubní ambulance, gynekologická ambulance, operační sálek, praktická a pediatrická medicína, lékárna a laboratoř. V sherfadeenské klinice je kromě praktické a pediatrické medicíny i možnost menších operačních zákroků.

„Přijížděli jsme pomáhat přímo do Iráku a na dálku jsme s místními byli v kontaktu téměř denně. Koordinovali jsme stavbu nemocnic a konzultovali s lékaři karty pacientů, abychom porozuměli jejich medicíně. Jakmile v oblasti fungují nemocnice, začnou se lidé i vracet zpět domů,“ popsal humanitární pracovník Filip Habrman.

POMOC OBLASTNÍ CHARITY TŘEBÍČ NA UKRAJINĚ

Oblastní charita Třebíč pokračuje v realizaci projektu na Ukrajině, který se zaměřuje na pomoc seniorům, zdravotně znevýhodněným nebo lidem závislým na drogách a alkoholu na východní Ukrajině, Záporožské oblasti.

POMOC OBLASTNÍ CHARITY HODONÍN V BANÁTU

Od roku 2006 Oblastní charita Hodonín koordinuje humanitární pomoc v Rumunsku. Ve vesnicích v Banátu, kde tradičně žije česká menšina, se v posledních letech podařilo zřídit pečovatelskou službu, celkově zrekonstruovat a vybavit Dům sociálně zdravotních služeb ve Svaté Heleně, materiálně pomoci Dětskému domovu v Pietroas a Mare.

HUMANITÁRNÍ STŘEDISKO DIECÉZNÍ CHARITY BRNO

Humanitární středisko poskytuje pomoc obětem válečných konfliktů nebo přírodních katastrof.

- Specializuje se na oblasti, které potřebují akutní pomoc a kde projekty pomohou co největšímu množství lidí.
- Prioritou Humanitárního střediska DCHB je pomáhat bezprostředně po událostech, ale také dlouhodobě.
- Cílem všech projektů je navrátit lidem důstojné životní podmínky v co nejkratším čase tak, aby se v budoucnu dokázali o sebe sami postarat.

HUMANITÁRNÍ POMOC 2020

Název Charity, která projekt implementuje	Název země	Název projektu/aktivity	Doba trvání projektu	Zaměření	Stručný popis/výstupy projektu	Částka v Kč rozpočet
Diecézní charita Brno	Moldavsko	Podpora Diecézní charity Brno Centra Hippokrates v Moldavsku	od roku 2013	sociální a zdravotní péče	Poskytování sociálních a zdravotních služeb starým a zdravotně postiženým lidem v chudé oblasti Podněstří	150 000
Diecézní charita Brno	Severní Irák	Základní lékařská péče a pekárna pro město Sinjar a Sherfadeen, Irák	od roku 2017	zdravotnictví	Zajištění dostupnosti základní lékařské péče Zajištění návaznosti poskytování lékařské péče v již zbudované klinice ve městě Sherfadeen Zajištění základních potravin (výstavba pekárny) ve městě Sinjar a podpora pracovních příležitostí pro ženy vykoupené ze zajetí ISIS	168 035,13
Diecézní charita Brno - Hodonín	Rumunsko	Zajištění zubní péče a pečovatelské služby v Banátu	od roku 2006	sociální a zdravotní péče	Poskytování sociálních a zdravotních služeb seniorům v českých vesnicích v rumunském Banátu Zřízení pečovatelské služby a zubní ambulance Zajištění stravy, hygienických potřeb a oblečení pro chudé děti a seniory	229 816
Diecézní charita Brno - Třebíč	Ukrajina	Terénní služba Melitopol a okolí, Ukrajina 2019	od 1. 5. 2011	sociální a zdravotní péče	Péče Charity Melitopol o osamocené, nemocné seniory, lidi v závislosti a různě sociálně potřebné v Záporožské oblasti Ukrajiny (péče o seniory v obcích Melitopol, Orlovo, Snihurivka, Konstantinivce, Lazurné a Nyžné Syrohozy) Pomoc obětem válečného konfliktu: vnitřně vysídleným osobám, raněným či pozůstalým rodinám	166 755,69
Diecézní charita Brno - Třebíč	Ukrajina	Podpora pro staré, nemocné, opuštěné, chudé lidi v regionu Velykyj Bereznyj na Ukrajině	od 1. 1. 2014	sociální a zdravotní péče	Péče o lidi bez domova, chudé neschopné si zajistit prostředky na základní živobytí, péče o staré a nemocné seniory a lidi různě sociálně potřebné	160 000
Diecézní charita Brno - Znojmo	Ukrajina Zoločiv	Příprava dětí se speciálními potřebami	od roku 2015	vzdělávání dětí s postižením	Příprava na školu s dětmi se speciálními potřebami (podpora psychologů, učitelů). Děti se učí kreslit a zpívat, píšou úkoly. K dětem se přistupuje individuálně podle jejich potřeb	51 000
Diecézní charita Brno - Znojmo	Ukrajina Lvov	Krizové centrum obědy pro děti	od roku 2017	materiální pomoc, sociální péče	Zajištění stravy pro děti v krizovém centru Charity Lvov	74 705
Diecézní charita Brno - Znojmo	Ukrajina Chust	Podpora svičkářské dílny	dlouhodobý projekt	podpora lidí s postižením	Pracovní terapie pro osoby s tělesným a mentálním postižením	36 036
Diecézní charita Brno - Znojmo	Ukrajina Užhorod	Dům na půli cesty Užhorod	od 1. 1. 2019 do 31. 1. 2019	podpora Domu na půli cesty	Pomoc dospívajícím dětem, které odcházejí z dětských domovů, státních internátních škol nebo ze sociálně slabých rodin. Cílem je zajistit jim na přechodnou dobu ubytování a zázemí, než se budou schopny osamostatnit	100 000
Diecézní charita Brno - Znojmo	Ukrajina Lvov, Mukačevo, Severodoněck	léčba dětí (i dospělých)	od roku 2010	zdravotnictví	Úhrada léčebných nákladů dětí i dospělých	249 350
Diecézní charita Brno - Znojmo	Ukrajina Zoločiv, Severodonetsk	Pomoc vnitřně přesídleným osobám	od roku 2014	materiální pomoc, sociální péče	Sociální a materiální pomoc vnitřně přesídleným osobám v Zoločivu a Severodonetsku	300 854
Diecézní charita Brno - Znojmo	Ukrajina Zakarpatí, Perečín, Mukačevo, Severodoněck	Pomoc chudým rodinám	dlouhodobý projekt	materiální pomoc, sociální péče	Materiální pomoc chudým rodinám s dětmi	129 878
CELKEM						1 816 429,82



Každý může pomáhat



DIECÉZNÍ CHARITA
BRNO

DOBROVOLNICTVÍ A CHARITA

Už od prvních dní pandemie covidu-19 se Dobrovolnické centrum Diecézní charity Brno snažilo reagovat na novou situaci. Na webu Charity například vznikl speciální registrační formulář, který umožnil lépe koordinovat celkovou práci. Centrum natočilo i unikátní instruktážní video o práci dobrovolníků a vytvářelo zcela nové programy. Dobrovolnické centrum v době pandemie i úzce spolupracovalo s partnerskými organizacemi a občanskými sdruženími.

V roce 2020 evidovalo Dobrovolnické centrum celkem 373 dlouhodobých dobrovolníků v brněnské diecézi, kteří pomáhali neuvěřitelných 19 608 hodin v charitních službách. Krátkodobě se Charitě registrovalo celkem 430 lidí. Jejich práce byla v době pandemie opravdu nesmírně

důležitá. Podpora dobrovolníků pomohla Charitě zvládnout personálně náročné situace nebo realizovat nové projekty. Dobrovolníci byli například důležitou součástí týmu nonstop centra pro lidi bez přístřeší u Anthroposu, pomáhali s nákupem seniorům, vytvářeli ochranné pomůcky nebo telefonovali osamělým lidem v programu Dobré srdce na dálku.

Celkem 10 844 dobrovolníků se zapojilo do sbírek a benefičních akcí. Tříkrálová sbírka nebo Koláč pro hospic se díky dobrovolníkům setkala s mimořádným ohlasem veřejnosti.

V červnu 2020 proběhlo i setkání dobrovolníků s názvem DOBROpiknik. Akce se zúčastnily stovky dobrovolníků i spolupracujících organizací.

ZHODNOCENÍ DOBROVOLNICKÉ ČINNOSTI ZA ROK 2020

	Dlouhodobí dobrovolníci		Krátkodobí dobrovolníci		Celkem		Cena dobrovolné práce v Kč [1]
	Osob	Hodin	Osob	Hodin	Osob	Hodin	
Služby Brno	93	3367	31	124	124	3 491	349 100
OCH Břeclav	6	180	20	178	26	358	35 800
OCH Blansko	21	966	30	466	51	1 432	143 200
OCH Hodonín	12	812	9	81	21	893	89 300
OCH Jihlava	36	2127	10	95	46	2 222	222 200
OCH Rajhrad	40	4520	15	45	55	4 565	456 500
OCH Třebíč	82	6042	5	268	87	6 310	631 000
OCH Tišnov	15	365	39	400,5	54	766	76 550
OCH Žďár nad Sázavou	55	1039,5	223	3 608,5	278	4 648	464 800
OCH Znojmo	13	189	48	150	61	339	33 900
Celkem	373	19 608	430	5 416	803	25 024	2 502 350

SBÍRKOVÍ DOBROVOLNÍCI

	Sbirkoví dobrovolníci		
	Osob	Hodin	Cena dobrovolné práce v Kč [1]
Služby Brno	819	3 662	366 200
OCH Břeclav	1 385	7 540	754 000
OCH Blansko	530	2 638	263 800
OCH Hodonín	698	2 973	297 300
OCH Jihlava	1 267	5 685	568 500
OCH Rajhrad	1 450	10 184	1 018 400
OCH Třebíč	1 574	7 035	703 500
OCH Tišnov	383	1 913	191 300
OCH Žďár nad Sázavou	1 228	4 638	463 800
OCH Znojmo	1510	3 530	353 000
Celkem	10 844	49 798	4 979 800

[1] 1 hod dobrovolnické práce je oceněna dle vnitřních směrnic na 100 Kč

DOBROVOLNÍCI VYSLANÍ DO JINÝCH ZAŘÍZENÍ (ORGANIZACÍ) NEŽ JE DCHB

	Vyslání dobrovolníci		
	Osob	Hodin	Cena dobrovolné práce v Kč [1]
Služby Brno	0	0	0
OCH Jihlava	41	558	55 800
OCH Třebíč	7	309,5	30 950
OCH Žďár nad Sázavou	154	645	64 500
Celkem	202	1 513	151 250

KRIZOVÍ DOBROVOLNÍCI

	Krizoví dobrovolníci		
	Osob	Hodin	Cena dobrovolné práce v Kč [1]
Služby Brno	8	80	8 000
Služby Břeclav	2	30	3 000
OCH Blansko	8	64	6 400
OCH Znojmo	6	32	3 200
Celkem	24	206	20 600



Dobrovolnický program, který vznikl v době pandemie. Propojuje osamělé lidi s dobrovolníky prostřednictvím telefonu, protože obyčejný rozhovor někdy může hodně pomoci.

PÉČE O ZAMĚSTNANCE



Rok 2020 byl v oblasti řízení a rozvoje lidských zdrojů Charity zásadně ovlivněn pandemií covid-19.

Již od počátku března hledalo Oddělení lidských zdrojů cestu, jak skloubit rodinnou situaci zaměstnanců s pracovními potřebami. Celý rok byl také velice náročný pro koordinátory charitních služeb. Vedoucí museli zajistit bezproblémové fungování svých zařízení navzdory aktuální epidemické situaci. Jejich práci komplikovaly nástupy zaměstnanců do izolace či karantény i neustále se měnící bezpečnostní opatření. Personálním krizím se v Charitě podařilo předejít díky vzájemné výpomoci pracovníků z jiných služeb (které vládní opatření dočasně omezila) nebo spoluprací s dobrovolnickým centrem. Solidarita a podpora veřejnosti byla pro Charitu po celý rok nesmírně důležitá i v personální oblasti.

Především první měsíce roku 2020 bylo pro Charitu náročné zajistit bezpečnost práce. Na trhu byl zoufalý nedostatek jakýchkoliv ochranných pomůcek, a proto vznikala obava o zdraví našich pracovníků. Tuto situaci se Diecézní charita Brno podařilo překonat díky velkému nasazení a houževnatosti kolegů.

Uplynulý rok byl pro sociální a zdravotní služby Charity velmi specifický. Přes všechny těžkosti, které neznámá nemoc přinesla, však Charita dokázala zachovat důležité služby pro své klienty. Dařilo se to především díky mimořádnému přístupu a osobní odpovědnosti zaměstnanců, kterým patří za jejich přístup velký dík, respekt a obdiv.

ODDĚLENÍ VZDĚLÁVÁNÍ – ECHO



echo
VZDĚLÁVÁNÍ
DIECÉZNÍ CHARITY BRNO

Oddělení vzdělávání Diecézní charity Brno je akreditovanou vzdělávací institucí. Podobně jako celá společnost i toto oddělení čelilo výzvám přicházejícím z pandemie covidu-19. Reagovalo například přípravou nových online kurzů, snížením počtů účastníků na maximálně povolenou hranici a personálním řízením kapacit oddělení. Celková epidemická situace vedla především k úpravě standardního portfolia prezenčních kurzů na nové formy. Nejčastěji na kombinaci kurzů s online podporou. Oddělení vzdělávání ECHO plánuje v tomto novém trendu pokračovat, pokud to legislativa i nadále bude umožňovat.

CHRÁNÍME SEBE I KLIENTY

„Od počátku pandemie testujeme naše zdravotní sestřičky, pečovatelky, sociální pracovníky. To, co je pro některé nepříjemnou povinností posledních týdnů, podstupují naši zaměstnanci už od jara 2020. Díky tomu chráníme nejen jejich zdraví, ale hlavně zdraví našich klientů. V počátečním chaosu jsme navíc museli najít rychlé a efektivní řešení sami, proto jsme pořídili testovací vybavení a spolehli jsme se zejména na vlastní síly.“

Irena Prokšová, *metodička zdravotnických činností
Diecézní charity Brno*



„Běžný pracovní den je ve znamení setkávání se s velkým množstvím lidí, kteří potřebují pomoci s řešením životních potřeb – bydlet, najít se, pečovat o děti, platit závazky, jednat s úřady, lékaři, soudy. Doba kovidová přinesla nejistotu, dlouhodobou zátěž, velkou zkoušku pro mezilidské vztahy. I v nouzovém režimu přišla radost – přivítali jsme na svět zdravou holčičku, kterou ubytovaná paní porodila přímo v azylovém bytě. Také jsme jako pracovní tým mnohé dokázali unést a zvládnout.“

Dana Kohoutová, *pracovník v sociálních službách
Azylového domu pro rodiče s dětmi a ženy,
Oblastní charita Třebíč*



„Začátek pandemie pro nás znamenal především snahu o zajištění bezpečí pro zdraví našich klientů i zaměstnanců. Ochranné pomůcky pro nás byly klíčové, ale zpočátku se nám jich nedostávalo. Zaměstnanci služeb, které musely dočasně pozastavit svůj provoz, se zapojili do šití roušek pro ty, kteří zůstávali v terénu. Roušky šili i lidé zvenku nebo někteří klienti. V krizové situaci jsme zažívali nečekaný pocit sounáležitosti.“

Lenka Šustrová, *koordinátorka propagace
Oblastní charity Žďár nad Sázavou*



TŘÍKRÁLOVÁ SBÍRKA 1. – 14. 1. 2020



Tříkrálová sbírka	2020	
	Výtěžek (Kč)	Kasičky (ks)
OCH Blansko	2 475 619	451
Služby Brno	2 885 464	479
OCH Břeclav	3 398 086	580
OCH Hodonín	3 515 240	685
OCH Jihlava	2 078 876	436
OCH Rajhrad	4 716 871	736
OCH Tišnov	1 805 900	364
OCH Třebíč	3 061 518	532
OCH Znojmo	2 519 850	535
OCH Žďár n. Sázavou	3 782 121	544
Celkem	30 239 545	5 342

Dělení výtěžku Tříkrálové sbírky:

- 65% pomoc potřebným v oblastních Charitách
- 15% projekty Diecézní charity Brno
- 10% zahraniční projekty
- 5% celostátní projekty
- 5% zákonné režie sbírky

Koledníci roznesli do domácností v brněnské diecézi tříkrálové poselství, radost a solidaritu s potřebnými.

Díky zapojení téměř 15 000 dobrovolníků rozdělených do pěti set skupinek se podařilo vykoledovat 30 239 545 Kč. Z výtěžku Charita pořídila například automobily, které pomohly zpřístupnit domácí zdravotní péči nemocným a seniorům. Zrekonstruovala budovu centra Celsuz, které komplexně pečuje o potřebné z Brna a okolí. Tříkrálová sbírka také podpořila rozvoj domácí hospicové péče.



KOLÁČ PRO HOSPIC 7. ŘÍJNA 2020



Pandemie ještě zdůraznila silící význam péče o pacienty v domácím prostředí. To se projevilo i na rekordním výtěžku. Do sbírky dárce přispěli 1 297 474 korun, za které jsme je odměnili desítkami tisíc sladkých koláčů. Díky Koláč pro hospic jsme mohli zlepšit vybavení a zvýšit kapacitu paliativní péče našich 10 mobilních hospiců i Domu léčby bolesti s hospicem sv. Josefa v Rajhradě.

Sbírku Koláč pro hospic podpořila i vítězka soutěže Peče celá země Petra Burianová a připravila nejen pro dárce videorecept na Horácký koláč vonící po perníku.

SBÍRKA POTRAVIN – 21. LISTOPADU 2020

SBÍRKA POTRAVIN

Tradiční sbírka potravin, které je Diecézní charita Brno partnerem, se konala v režimu přísných opatření. Přesto dárce byli opět velmi štedří a do vozíků v obchodech darovali o 2 tuny potravin a drogerie více než v roce 2019. Do služeb Charit brněnské diecéze tak putovalo celkem 13,46 tun jídla a kosmetiky.

Děkujeme!



DEN PRO CHARITU – DEN, KDY ZAMĚSTNANCI FIREM V REGIONU POMÁHAJÍ JAKO CHARITÁCI



Díky projektu Den pro Charitu zažívají zaměstnanci zapojených firem pocit z dobrého skutku tím, že dělají svou práci a svou mzdu věnují na pomoc Charity.

Zaměstnanci HARTMANN – RICO pomáhají charitní Domácí zdravotní péči.



„Pomáhám rodinám, aby o své blízké zvládli pečovat doma. Pacienti jsou doma spokojenější než v nemocnici a díky podpoře lidí, jako jsou ti z **Hartmannu**, pro ně máme dostatek kvalitního zdravotnického materiálu.“

Blanka, zdravotní sestra Domácí zdravotní péče

Zaměstnanci firmy Karel Kaňák, s.r.o. pomáhají Charitní pečovatelské službě Hodonínsko.



„Děkuji všem zaměstnancům od **Kaňáka**, kteří se zapojili. Respirátor a další ochranné pomůcky dělají mou práci se seniory bezpečnější jak pro mě, tak pro ně.“

Jana, pečovatelka Charitní pečovatelské služby Hodonínsko

POSTNÍ ALMUŽNA –

KDO SE MODLÍ, AŽ SE POSTÍ. KDO SE POSTÍ, AŽ JE MILOSRDNÝ.

Postní almužna je připomenutí starobylé tradice v postní době před Velikonocemi. Za odpuštěné radosti i neřesti vhazují zapojení lidé adekvátní sumu do pokladničky – postničky. Vysbírané postničky pak podporují služby Charity nebo potřebné přímo ve farnostech. V roce 2020 tak v brněnské diecézi pomohla almužna v celkové výši 691 225 Kč.

			Rok 2020
Služby Brno	39 472 Kč	Třebíč	90 209 Kč
Blansko	73 180 Kč	Tišnov	43 097 Kč
Břeclav	37 347 Kč	Rajhrad	106 685 Kč
Hodonín	92 459 Kč	Znojmo	160 482 Kč
Jihlava	48 294 Kč		
Celkem			691 225,00 Kč

ZŮSTÁVÁME NABLÍZKU



„Pracovali jsme dlouhodobě pod psychickým tlakem a viděli jsme tolik zbytečně zmařených životů. Když se za loňským rokem ohlédneme, opravdu se nám změnil život. Postrádali jsme ty nejobyčejnější věci jako vzájemné setkání, podání rukou, objetí, a přesto nadále dokážeme kromě té zdravotní péče darovat našim pacientům i vlídné slovo, úsměv. Vážíme si každého života.“

Angelika Osovská, vrchní sestra Domácí zdravotní péče, Oblastní charita Znojmo



„Nelze se vyhnout realitě, strčit hlavu do písku a čekat, až vše přejde. Součástí naší práce je i péče o uživatele, kteří jsou covid pozitivní. A protože nikdy nechci mít výčitky z toho, že jsem mohla někoho nakazit a zároveň chci dělat svou práci co nejlépe, využívám k tomu všech dostupných ochranných prostředků včetně úsměvu pod respirátorem.“

Eva Kujalová, pečovatelka Odlehčovací služby Domácího hospice sv. Zdislavy Třebíč

Eva Kujalová získala Národní cenu Pečovatelka roku 2019 za svoji píli, obětavost a empatii.



„K nejčastějším důvodům telefonátů patří osamělost, ztráta smyslu života, vztahy, nemoc, smrt, závislosti, ztráta zaměstnání a často také domácí násilí. Nemůžeme a nechceme lidem prodávat lacinou naději a slibovat jim, že všechno bude zase brzy dobré. S volajícími společně hledáme, jak vyřešit jejich situaci, snažíme se je stabilizovat. Některým lidem umocnila karanténa jejich další obtíže a oni se tak ocitli v životní krizi, kterou nedokážou sami vyřešit. Během pandemie se také bohužel více objevovaly hovory se sebevražednou tematikou.“

Zdeňka Švancarová, vedoucí Linky důvěry Blansko, Oblastní charita Blansko

NAŠE PROJEKTY

PROJEKTY PODPOŘENÉ Z INTEGROVANÉHO REGIONÁLNÍHO OPERAČNÍHO PROGRAMU



EVROPSKÁ UNIE
Evropský fond pro regionální rozvoj
Integrovaný regionální operační program



MINISTERSTVO
PRO MÍSTNÍ
ROZVOJ ČR

PROJEKTY PODPOŘENÉ Z OPERAČNÍHO PROGRAMU ZAMĚŠTNANOST (OPZ)



Evropská unie
Evropský sociální fond
Operační program Zaměstnanost

PROJEKTY PODPOŘENÉ Z OPERAČNÍHO PROGRAMU VÝZKUM VÝVOJ VZDĚLÁVÁNÍ



EVROPSKÁ UNIE
Evropské strukturální a investiční fondy
Operační program Výzkum, vývoj a vzdělávání



PROJEKTY PODPOŘENÉ Z OPERAČNÍHO PROGRAMU POTRAVINOVÉ A MATERIÁLNÍ POMOCI



Evropská unie
Fond evropské pomoci nejchudším osobám
Operační program potravinové a materiální pomoci



PROJEKTY PODPOŘENÉ Z OPERAČNÍHO PROGRAMU ŽIVOTNÍ PROSTŘEDÍ



EVROPSKÁ UNIE
Fond soudržnosti
OP Životní prostředí

INDIVIDUÁLNÍ PROJEKTY – KRAJ VYSOČINA



Evropská unie
Evropský sociální fond
Operační program Zaměstnanost



INDIVIDUÁLNÍ PROJEKTY – JIHMORAVSKÝ KRAJ



Evropská unie
Evropský sociální fond
Operační program Zaměstnanost



PROJEKTY PODPOŘENÉ Z AMIF



FINANCOVÁNÍ
EVROPSKOU UNÍ
AZYLOVÉ, MIGRAČNÍ
A INTEGRAČNÍ FOND



MINISTERSTVO VNITRA
ČESKÉ REPUBLIKY



Integrace cizinců
v Jihomoravském kraji

jihomoravský kraj

PROJEKTY PODPOŘENÉ Z DOTAČNÍHO PROGRAMU ERASMUS+



Erasmus+

INVESTIČNÍ PROJEKTY PODPOŘENÉ Z MINISTERSTVA PRÁCE A SOCIÁLNÍCH VĚCÍ



INVESTIČNÍ PROJEKTY PODPOŘENÉ Z MINISTERSTVA ZDRAVOTNICTVÍ



MINISTERSTVO ZDRAVOTNICTVÍ
ČESKÉ REPUBLIKY

NEINVESTIČNÍ PROJEKTY PODPOŘENÉ Z FONDŮ EU

Neinvestiční projekty podpořené a realizované na území Jihomoravského kraje v roce 2020				
Dotační program (popř. operační program)	Název projektu	Doba realizace projektu	Výše neinvestiční dotace poskytnuté v roce 2019 v Kč	OCH
Operační program Zaměstnanost (OP Z)	Vykročit z kruhu (CZ.03.2.60/0.0/0.0/16_064/0006418)	1.9.2017 - 31.8.2020	1 771 179,48	OCH Blansko
Operační program Zaměstnanost (OP Z)	Terénními programy k sociálnímu začleňování ohrožených osob na území MASMK (CZ.03.2.65/0.0/0.0/16_047/0006907)	1.9.2017 - 31.8.2020	527 800,00	OCH Blansko
Operační program Zaměstnanost (OP Z)	Dluhové poradenství CELSUZ (CZ.03.2.60/0.0/0.0/16_052/0007768)	1.1.2018 - 31.12.2020	3 038 922,79	Služby Brno
Operační program Zaměstnanost (OP Z)	Terénní služba sv. Františka CZ.03.2.60/0.0/0.0/16_052/0007463	1.1.2018 - 31.12.2020	1 720 046,87	Služby Brno
Operační program Zaměstnanost (OP Z)	Odborné sociální poradenství a sociálně aktivizační služby pro rodiny s dětmi pomáhají ohroženým osobám (CZ.03.2.65/0.0/0.0/16_047/0007713)	1.4.2018 - 31.3.2021	1 637 725,00	OCH Blansko
Operační program Zaměstnanost (OP Z)	Podpora kvality sociálních služeb Diecézní charity Brno (CZ.03.2.63/0.0/0.0/17_071/0007721)	1.9.2018 - 31.8.2020	4 838 899,59	Síťový projekt
Operační program Zaměstnanost (OP Z)	Rozšíření služeb Nizkoprahového zařízení pro děti a mládež a odborného sociálního poradenství (CZ.03.2.65/0.0/0.0/16_047/0007528)	1.3.2018 - 28.2.2021	1 136 377,50	OCH Tišnov
Operační program Zaměstnanost (OP Z)	Pojďme spolu mluvit (CZ.03.2.65/0.0/0.0/16_047/0015606)	1.1.2020 - 31.12.2022	168 227,50	OCH Rajhrad
Operační program Zaměstnanost (OP Z)	Pomáháme pečujícím (CZ.03.2.65/0.0/0.0/16_047/0009744)	1.1.2019 - 31.10.2021	599 012,50	OCH Rajhrad
Operační program Zaměstnanost (OP Z)	Správný začátek (CZ.03.2.65/0.0/0.0/16_047/0015607)	1.1.2020 - 31.12.2022	449 099,38	OCH Rajhrad
Operační program Zaměstnanost (OP Z)	Ke kvalitě v Charitě II (CZ.03.2.63/0.0/0.0/17_071/0007576; příjemce projektu: Charita Česká republika)	1.9.2018 - 31.8.2020	0,00	Služby Brno, SDCHB
Operační program potravinové a materiální pomoci (FEAD II)	Potravinová a materiální pomoc nejchudším osobám II (CZ.30.X.X/0.0/0.0/16_004/0000008, příjemce projektu: Charita Česká republika)	1.10.2016 - 30.9.2018	197 931,89	OCH Blansko, OCH Břeclav, OCH Hodonín, OCH Tišnov, OCH Znojmo, Služby Brno
ERASMUS +	Má to smysl (2019-2-CZ01-ESC11-061525)	1.8.2019 - 31.10.2020	86 271,34	Služby Brno
ERASMUS +	Towards solidarity (2019-2-CZ01-ESC11-061559)	1.8.2019 - 31.10.2020	128 618,32	Služby Brno
AMIF	Jihomoravské regionální centrum na podporu integrace cizinců	1.7.2016 - 31.12.2020	643 978,88	Služby Brno, SBCHB
Výše podpory v r. 2020 pro projekty realizované v Jihomoravském kraji celkem			16 944 091,04	

Neinvestiční projekty podpořené a realizované na území Kraje Vysočina v roce 2020				
Operační program Zaměstnanost (OP Z)	Rozšíření práce s rodinami ve vyloučené lokalitě (CZ.03.2.60/0.0/0.0/16_052/0007790)	1.1.2018 - 31.12.2020	804 581,64	OCH Žďár
Operační program Zaměstnanost (OP Z)	Následná péče Jihlava (CZ.03.2.60/0.0/0.0/16_049/0014017)	1.1.2020 - 31.12.2022	3876569,71	OCH Jihlava
Operační program Zaměstnanost (OP Z)	Rozvoj a systém řízení kvality sociálních služeb v Oblastní charitě Jihlava (CZ.03.2.63/0.0/0.0/19_098/0015289)	1.9.2020 - 30.6.2022	415947,36	OCH Jihlava
Operační program Zaměstnanost (OP Z)	Činnost záchranné sítě OCHJ na území MAS Telčsko (CZ.03.2.65/0.0/0.0/16_047/0009289)	1.1.2019 - 31.12.2021	1 175 488,37	OCH Jihlava
Operační program Zaměstnanost (OP Z)	Podpora Terénních programů Sovy v Jihlavě (CZ.03.2.60/0.0/0.0/16_052/0015614)	1.1.2020 - 30.6.2022	3112252,85	OCH Jihlava
Operační program Zaměstnanost (OP Z)	Sociálně aktivizační služba pro rodiny s dětmi Klubíčko (CZ.03.2.60/0.0/0.0/16_052/0015778)	1.10.2020 - 0.6.2022	851921,89	OCH Jihlava
Operační program Zaměstnanost (OP Z)	Bydlení především (CZ.03.2.X/0.0/0.0/19_108/0015134; příjemce projektu: Statutární město Jihlava)	1.10.2019 - 30.9.2021	1 065 366,40	OCH Jihlava
Operační program potravinové a materiální pomoci (FEAD II)	Potravinová a materiální pomoc nejchudším osobám II (CZ.30.X.X/0.0/0.0/16_004/0000008, příjemce projektu: Charita Česká republika)	1.10.2016 - 30.9.2018	57 999,00	OCH Jihlava, OCH Žďár
Výše podpory v r. 2020 pro projekty realizované v Kraji Vysočina celkem			11 360 127,22	
Celkem			28 304 218,26	

INVESTIČNÍ PROJEKTY PODPOŘENÉ Z FONDŮ EU, STÁTNÍHO ROZPOČTU A VÚSC

Investiční projekty podpořené a realizované na území Jihomoravského kraje v roce 2020				
Dotační program (popř. operační program)	Název projektu	Doba realizace projektu	Výše neinvestiční dotace poskytnuté v roce 2020 v Kč	OCH
Integrovaný regionální operační program (IROP)	Rekonstrukce a nástavba objektu Bratislavská 58, Brno - sociální služby pro sociálně znevýhodněné (CZ.06.2.56/0.0/0.0/16_056/0005240)	1.1.2016 - 30.6.2020	33 634 060,37	Služby Brno
Integrovaný regionální operační program (IROP)	Rekonstrukce a nástavba Chráněné bydlení sv. Michaela, Žabovřeská 69/6, Brno - Pisárky (CZ.06.2.56/0.0/0.0/16_056/0005229)	1.6.2016 - 30.6.2021	2 427 599,62	Služby Brno
Integrovaný regionální operační program (IROP)	Pořízení objektu a jeho přestavba na azylový dům (CZ.06.2.56/0.0/0.0/18_103/0010500)	16.8.2018 - 31.12.2023	0,00	OCH Hodonín
Integrovaný regionální operační program (IROP)	AUTOMOBIL PRO TERÉNNÍ PRÁCI KONTAKTNÍHO ADIKTOLOGICKÉHO CENTRA VÁŽKA (CZ.06.4.59/0.0/0.0/16_072/0011254)	1.4.2020 - 30.9.2021	0,00	OCH Hodonín
Integrovaný regionální operační program (IROP)	Obnova vozového parku charitních pečovatelských služeb na Kyjovsku (CZ.06.4.59/0.0/0.0/16_072/0011496)	1.11.2019 - 30.9.2021	0,00	OCH Hodonín
Integrovaný regionální operační program (IROP)	Obnova vozového parku charitních služeb na Slavkovsku (CZ.06.4.59/0.0/0.0/16_072/0012220)	1.2.2020 - 31.12.2021	0,00	OCH Hodonín
Integrovaný regionální operační program (IROP)	Mobilita OCH Blansko (CZ.06.4.59/0.0/0.0/16_072/0012967)	1.10.2019 - 30.6.2021	0,00	OCH Blansko
Statutární město Brno	Rekonstrukce a nástavba objektu (přední budovy) Bratislavská 58, Brno (7220094784)	2020	5 000 000,00	Služby Brno
Jihomoravský kraj	Rekonstrukce a nástavba objektu (přední budovy) Bratislavská 58, Brno (JMK068897/20/OSV)	2020	500 000,00	Služby Brno
Výše podpory v r. 2020 pro projekty realizované v Jihomoravském kraji celkem			41 561 659,99	
Investiční projekty podpořené a realizované na území Kraje Vysočina v roce 2020				
Integrovaný regionální operační program (IROP)	DS NESA - stropní zvedací a asistenční systém II. etapa (CZ.06.4.59/0.0/0.0/16_072/0013051)	1.4.2020 - 31.12.2020	476 626,40	OCH Žďár
Integrovaný regionální operační program (IROP)	Zkvalitnění poskytování služby osobní asistence (CZ.06.2.56/0.0/0.0/18_103/0009444)	17.4.2018 - 30.9.2021	0,00	OCH Třebíč
Integrovaný regionální operační program (IROP)	Podpora Charitní pečovatelské služby OCH Jihlava (CZ.06.4.59/0.0/0.0/16_072/0013573)	1.9.2020 - 31.12.2021	0,00	OCH Jihlava
Výše podpory v r. 2020 pro projekty realizované v Kraji Vysočina celkem			476 626,40	
CELKEM			42 038 286,39	

INDIVIDUÁLNÍ PROJEKTY REALIZOVANÉ V ROCE 2020

Individuální projekty podpořené a realizované na území Jihomoravského kraje v roce 2020				
Číslo registrace služby	DCHB/OCH	Název služby	Druh služby	Výše podpory (tržeb) v Kč
3296431	OCH Blansko	Centrum "PRO" Blansko	azylové domy	3 120 000,00
9978647	OCH Blansko	Centrum "PRO" Boskovice	azylové domy	3 510 000,00
8437086	OCH Blansko	Betany Boskovice	sociálně terapeutické dílny	2 331 200,00
4396705	OCH Blansko	Pěkná modrá Doubravice	sociálně terapeutické dílny	1 497 600,00
4135113	OCH Blansko	Centrum "PRO" Blansko	SAS pro rodiny s dětmi	1 438 560,00
9685721	OCH Blansko	Centrum "PRO" Boskovice	SAS pro rodiny s dětmi	479 520,00
5979031	OCH Břeclav	Domov svaté Agáty Břeclav	azylové domy	4 720 716,01
5368372	OCH Hodonín	Domov pro matky s dětmi Hodonín	azylové domy	4 006 000,00
9475397	OCH Hodonín	Sociálně aktivizační služby pro rodiny s dětmi Hodonín	SAS pro rodiny s dětmi	959 040,00
1626353	SDCHB a SB	Azylový dům pro lidi bez domova	azylové domy	3 153 400,00
2989817	SDCHB a SB	Domov svaté Markéty	azylové domy	9 207 610,42
4344823	OCH Znojmo	Domov pro matky a otce v tísni Znojmo	azylové domy	2 736 472,62
3892895	OCH Znojmo	Dílna sv. Kláry	sociálně terapeutické dílny	1 208 000,00
4964533	OCH Znojmo	Osobní asistence Znojmo	osobní asistence	217 800,00
2994532	OCH Znojmo	Rodinný sociální asistent	SAS pro rodiny s dětmi	1 465 200,00
Výše podpory v roce 2020 pro IP realizované v Jihomoravském kraji celkem				40 051 119,05
Individuální projekty podpořené a realizované na území Kraje Vysočina v roce 2020				
9124235	OCH Jihlava	Klubíčko Jihlava	SAS pro rodiny s dětmi	1 788 254,40
3499810	OCH Třebíč	Azylový dům pro rodiče s dětmi a ženy	azylové domy	5 068 898,10
3499810	OCH Třebíč	Azylový dům pro rodiče s dětmi a ženy	azylové domy	1 650 350,30
5085198	OCH Třebíč	Klubíčko Třebíč - sociálně aktivizační služba pro rodiny s dětmi	SAS pro rodiny s dětmi	2 023 789,34
5595277	OCH Třebíč	Osobní asistence Třebíč	osobní asistence	5 864 845,26
7194393	OCH Třebíč	Azylový dům pro muže	azylové domy	5 137 795,00
7978014	OCH Třebíč	Paprsek naděje – centrum služeb pro podporu duševního zdraví	sociální rehabilitace	4 170 530,10
8750682	OCH Třebíč	TaxiS sociální rehabilitace	sociální rehabilitace	2 435 227,55
1121256	OCH Žďár	Klub v 9 - centrum služeb pro podporu duševního zdraví	sociální rehabilitace	3 467 042,05
5395460	OCH Žďár	Sociálně aktivizační služby pro rodiny s dětmi Žďár nad Sázavou	SAS pro rodiny s dětmi	1 275 540,70
8670041	OCH Žďár	Osobní asistence Velké Meziříčí	osobní asistence	9 758 286,39
Výše podpory v roce 2020 pro IP realizované v Kraji Vysočina celkem				42 640 559,19
CELKEM				82 691 678,24

HOSPODAŘENÍ DIECÉZNÍ CHARITY BRNO V ROCE 2020

Hospodářský výsledek Diecézní charity Brno (dále jen DCHB) za rok 2020 je složen z výsledků hospodaření jednotlivých samostatně hospodařících středisek Oblastní charity a Správa DCHB. Za rok 2020 byl dosažen zisk v celkové výši 4 868 868,23 Kč.

Objem nákladů Diecézní charity Brno v roce 2020 dosáhl 835 323 513,17 Kč. Ve srovnání s rokem 2019 náklady vzrostly o 13,5 %. Celkový objem výnosů DCHB za rok 2020 dosáhl 840 192 381,40 Kč a vzrostl oproti roku 2019 o 14,1 %.

Výjimečný rok 2020 vyvolal mnoho změn ve fungování i financování celé sféry sociálních a zdravotních služeb. Koronavirová pandemie způsobila zvýšené náklady na zajištění fungování všech služeb a na bezpečí a zdraví klientů, ale také změny ve financování z veřejných zdrojů. Jen pro příklad – spotřeba ochranných pomůcek a dezinfekčních prostředků ve všech službách DCHB vzrostla meziročně o 85 % (o 8,6 mil. Kč) na 10,2 mil. Kč. Spotřeba hygienických potřeb se zdvojnásobila, narostla spotřeba zdravotnických pomůcek. Personální zajištění služeb bylo také náročnější – mzdové náklady, spojené z velké části se zvýšenou náročností práce, vzrostly v roce 2020 o 15 %.

Počet pracovních úvazků DCHB vzrostl v roce 2020 o 77 osob na 1263. Uvedený nárůst celkových-mzdových nákladů zahrnuje také mimořádné odměny ministerstev pro pracovníky v postižených provozech.

Mimořádné náklady pomohlo dokrýt dodatečné financování služeb ze strany státu a částečně i obcí a krajů. Podpora ze státního rozpočtu vzrostla v roce 2020 o 19,3 %, velkou mírou díky mimořádným dotacím na krytí vzniklých nákladů a ušlých tržeb. Po letech problémů se také v loňském roce projevil výsledek dlouhých jednání poskytovatelů služeb o narovnání nedostatečných úhrad zdravotních pojišťoven za terénní zdravotní služby. Tržby za služby v této oblasti vzrostly o 32,8 %. Vlastní výkony v oblasti sociálních služeb mírně poklesly především kvůli povinnosti mít po část roku některé služby uzavřeny.

Ztíženou práci organizace v loňském roce podporovaly dotacemi a dary kraje a municipality a k pokrytí nákladů poskytovaných služeb pomohla také podpora veřejnosti. I zde se ovšem projevila složitá společenská situace, a tak čerpání darů v roce 2020 pokleslo ve srovnání s předchozím rokem o 23 %.

DCHB v roce 2020 nadále doplňovala a obnovila vybavení našich projektů a služeb za účelem zlepšení kvality poskytované péče o klienty a odpovídajícího životního a pracovního prostředí. Náklady na investice v roce 2020 dosáhly 59,8 mil. Kč. Jednalo se především o již dříve započaté investice, nové se z ekonomických důvodů odkládaly.

POČET PRACOVNÍKŮ DCHB

Přepočtený průměrný evidenční počet za rok 2020	1176,7498
Fyzický počet k 31. 12. 2020	1263

ROZVAHA – PŘEHLED O STAVU A POHYBU MAJETKU V DIECÉZNÍ CHARITĚ BRNO V ROCE 2020 V KČ

AKTIVA	Stav k 1. 1. 2020	Pohyb 2020	Stav k 31. 12. 2020
A. Dlouhodobý majetek celkem	548 340 755,39	28 496 780,29	576 837 535,68
I. Dlouh. nehmotný majetek celkem	1 395 341,26	0,00	1 395 341,26
Software	1 373 937,26	0,00	1 373 937,26
Ocenitelná práva	0,00	0,00	0,00
Drobný dlouhodobý nehmotný majetek	21 404,00	0,00	21 404,00
II. Dlouh. hmotný majetek celkem	788 672 943,95	54 384 080,81	843 057 024,76
Pozemky	28 297 560,94	0,00	28 297 560,94
Umělecká díla, předměty a sbírky	458 117,00	-7 200,00	450 917,00
Stavby	605 136 987,26	63 141 058,69	668 278 045,95
Hmotné movité věci a soubory	108 091 236,04	9 533 027,15	117 624 263,19
Pěstitelské celky trvalých porostů	0,00	0,00	0,00
Drobný dlouhodobý hmotný majetek	10 006 372,79	-884 154,15	9 122 218,64
Nedokončený dlouh. hmotný majetek	36 682 669,92	-17 398 650,88	19 284 019,04
Poskytnuté zálohy na dlouh. hmotný maj.	0,00	0,00	0,00
III. Dlouhodobý finanční majetek	1 392 522,19	34 923,77	1 427 445,96
IV. Oprávky k dlouh. majetku celkem	-243 120 052,01	-25 922 224,29	-269 042 276,30
B. Krátkodobý majetek celkem	208 602 152,55	47 019 849,20	255 622 001,75
I. Zásoby	2 259 969,43	1 095 525,43	3 355 494,86
Materiál na skladě	2 246 549,11	1 097 226,82	3 343 775,93
Zboží na skladě a v prodejnách	13 420,32	-1 701,39	11 718,93
II. Pohledávky celkem	54 710 138,00	12 693 317,71	67 403 455,71
Odebíratelé	18 698 717,86	485 269,34	19 183 987,20
Poskytnuté provozní zálohy	3 035 150,23	-99 024,58	2 936 125,65
Ostatní pohledávky	3 782 457,28	113 949,49	3 896 406,77
Pohledávky za zaměstnanci	428 970,80	-56 560,87	372 409,93
Jiné a ostatní pohledávky	11 605 797,76	7 525 893,12	19 131 689,98
Pohledávky z pevných term. operací a opcí	0,00	0,00	0,00
Dohadné účty aktivní	17 159 044,07	4 193 896,21	21 352 940,28
Nároky na dotace a ost. zúčtování	0,00	529 895,00	529 895,00
III. Krátkodobý fin. majetek celkem	149 996 520,22	33 239 527,36	183 236 047,58
Peněžní prostředky v pokladně	1 910 657,82	47 312,52	1 957 970,34
Ceniny	200 700,00	46 786,00	247 486,00
Účty v bankách	147 885 162,40	33 145 428,84	181 030 591,24
IV. Jiná aktiva celkem	1 635 524,90	-8 521,30	1 627 003,60
AKTIVA CELKEM :	756 942 907,94	75 516 629,49	832 459 536,53
PASIVA	Stav k 31. 12. 2020	Pohyb 2020	Stav k 31. 12. 2020
A. Vlastní zdroje celkem	665 335 357,26	56 176 782,80	721 512 140,06
I. Jmění celkem	639 197 689,05	50 313 119,67	689 510 808,72
Vlastní jmění	590 248 244,57	31 793 498,54	622 041 743,11
Fondy	48 949 444,48	18 519 621,13	67 469 065,61
II. Výsledek hospodaření celkem	26 137 668,21	5 863 663,13	32 001 331,34
Účet výsledku hospodaření		0,00	4 868 868,23
Výsledek hospodaření ve schval. řízení	320 493,14	0,00	0,00
Nerozd. zisk, neuhrazená ztráta min. let	25 817 175,07	1 297 948,04	27 115 123,11
B. Cizí zdroje celkem	91 607 550,68	19 339 846,69	110 947 397,37
II. Dlouhodobé závazky	39 633 083,42	4 865 847,83	44 498 931,25
III. Krátkodobé závazky	37 829 503,41	11 680 714,19	49 510 217,60
Dodavatelé	6 801 785,48	-2 288 133,08	4 513 652,40
Přijaté zálohy	1 018 066,75	-816 721,25	201 345,50
Ostatní závazky	9 443 262,00	4 764 199,62	14 207 461,62
Zaměstnanci	102 897,00	48 963,00	151 860,00
Závazky k ins. soc. zab. a veř. zdr. poj.	1 584 617,00	1 010 100,00	2 594 717,00
Ostatní a jiné závazky	18 878 875,18	8 962 305,90	27 858 520,18
IV. Jiná pasiva celkem	14 144 963,85	2 793 284,67	16 938 248,52
PASIVA CELKEM	756 942 907,94	75 516 629,49	832 459 536,53

NÁKLADY DCHB ZA ROK 2020

	Rok 2020 v tis. Kč	%
Náklady celkem	835 323	100,00
Mzdové náklady	455 389	54,52
OON	25 800	3,09
Odvody - soc. a zdr.	158 155	18,93
Ostatní náklady	24 706	2,96
Spotřeba mater. a energie a poh. hmot	84 143	10,07
Náklady na služby	55 771	6,68
Odpisy	31 358	3,75

VÝNOSY DCHB ZA ROK 2020

	Rok 2020 v tis. Kč	%
Výnosy celkem	840 192	100,00
Vlastní výkony a služby	106 346	12,66
Tržby za služby od zdr. poj.	176 256	20,98
Dotace z prostředků ministerstev a Rady vlády	263 224	31,33
Dotace od krajů	48 203	5,74
Dotace od obcí	83 783	9,97
Ostatní dotace (EU, Úřad práce)	111 975	13,33
Sbírky církevní	2 824	0,34
Dary	12 370	1,47
Ostatní výnosy	35 212	4,19

Celkové náklady Diecézní charity Brno za rok 2020	835 323 513,17
Náklady vynaložené pro plnění sociálních, zdravotních a jiných služeb	745 321 858,30
Náklady na správu organizace	90 001 654,87
Podíl správní režie na celkových nákladech v roce 2020	10,77 %

PŘEHLED CELKOVÝCH INVESTIČNÍCH NÁKLADŮ A ZDROJŮ DCHB V ROCE 2019 A V ROCE 2020 V TIS. KČ

	Investiční náklady a zdroje v roce 2019 v tis. Kč	Investiční náklady a zdroje v roce 2020 v tis. Kč	Index
Investiční náklady celkem:	79 374	59 792	0,75
Investiční zdroje celkem:	79 374	59 792	0,75
Investiční dotace - územní rozpočty, EU, ostatní dotace	60 919	37 102	0,61
Investiční prostředky - ostatní zdroje	18 455	22 690	1,23

POROVNÁNÍ CELKOVÝCH NÁKLADŮ DCHB V LETECH 2019 A 2020

	2019 v tis. Kč	%	2020 v tis. Kč	%	Index
Náklady celkem	736 179	100,00	835 323	100,00	1,13
Mzdové náklady	396 991	53,93	455 389	54,52	1,15
OON	24 614	3,34	25 800	3,09	1,05
Odvody - soc. a zdr.	138 972	18,88	158 155	18,93	1,14
Ostatní náklady	27 226	3,70	24 706	2,96	0,91
Spotřeba mater., energie a pohonných hmot	64 896	8,82	84 143	10,07	1,30
Náklady na služby	56 598	7,69	55 771	6,68	0,99
Odpisy	26 882	3,65	31 358	3,75	1,17

POROVNÁNÍ CELKOVÝCH VÝNOSŮ DCHB V LETECH 2019 A 2020

	2019 v tis. Kč	%	2020 v tis. Kč	%	Index
Výnosy celkem	736 500	100,00	840 192	100,00	1,14
Vlastní výkony a služby	108 704	14,76	106 346	12,66	0,98
Tržby za služby od zdr. poj.	132 776	18,03	176 256	20,98	1,33
Dotace od ministerstev a Rady vlády	220 629	29,96	263 224	31,33	1,19
Dotace od krajů	45 767	6,21	48 203	5,74	1,05
Dotace od obcí	76 869	10,44	83 783	9,97	1,09
Ostatní dotace	87 496	11,88	111 975	13,33	1,28
Sbírky církevní	1 764	0,24	2 824	0,34	1,60
Dary	16 073	2,18	12 370	1,47	0,77
Ostatní výnosy*	46 422	6,30	35 212	4,19	0,76
*z toho veřejné sbírky	705		798		1,13
*z toho Tříkrálová sbírka	17 919		7 104		0,40

STRUKTURA NÁKLADOVÝCH POLOŽEK DCHB ZA ROK 2020 V KČ

Spotřeba zdravotnického materiálu	8 561 046,17
Spotřeba léčiv	4 759 709,48
Spotřeba ochranných pomůcek a prostředků	10 165 851,04
Spotřeba kancelářských potřeb	2 521 874,59
Spotřeba materiálu - úklid, hygien. potřeby, prádlo	4 411 200,61
Spotřeba materiálu na sociální program	965 239,29
Spotřeba drobného hmotného a nehmotného majetku	10 485 914,28
Spotřeba zdravotnických pomůcek a technik	3 097 315,47
Spotřeba drobného hmotného majetku do Kč 5 000,-	5 374 198,27
Spotřeba materiálu na údržbu	1 262 723,83
Spotřeba materiálu - potraviny	1 478 200,79
Spotřeba materiálu - knihy, příručky, tisk	263 298,13
Spotřeba materiálu - ostatní	3 167 528,16
Spotřeba vody a stočné	3 470 455,76
Spotřeba elektrické energie	6 784 701,67
Spotřeba plynu, tepla	7 755 384,29
Spotřeba pohonných hmot	9 560 171,21
Požizovací cena prodaného zboží	58 670,97
Opravy a udržování budov a přístrojů	12 710 764,73
Cestovné	1 218 266,70
Náklady na reprezentaci	381 511,38
Služby - výdaje na školení	3 506 096,58
Služby - audit, metodické služby	2 137 139,52
Služby - přepravné	73 983,13
Služby - praní prádla	716 146,09
Služby - dodavatelský úklid	1 446 586,39
Služby - dodavatelská strava	7 351 281,12
Služby - náklady na nájemné	13 283 541,18
Náklady na reklamu, propagaci	1 290 731,98
Náklady na telefon, poštovné, internet	3 758 948,05
Služby - softwarové práce	4 654 623,46
Ostatní služby - DDNM, DNM	207 661,07
Ostatní služby - náklady na leasingové nájemné	1 754 670,22

Služby - svoz odpadu, ekolog. služby	1 171 197,22
Ostatní služby - pojištění odpověd. soc. a zdrav. služeb, dobrov., budo v, aut a ost.	3 648 559,05
Služby - ostatní	10 769 649,51
Mzdové náklady	455 389 247,06
Ostatní osobní náklady	25 800 329,04
Zákonné sociální a zdravotní pojištění	156 250 690,72
Ostatní soc. poj. - zákonné pojištění zaměstnanců	1 904 601,75
Náklady na stravování zaměstnanců	8 963 224,66
Ostatní sociální nákl. (penzijní pojiš., zdravotní prev. péče)	334 449,04
Dary sociálně potřebným	96 928,10
Poplatky bance, úroky, kurzové ztráty	365 864,92
Ostatní daně a poplatky, pokuty	1 176 913,37
Odpisy nehmotného a hmotného majetku	29 917 643,96
Prodaný dlouhodobý majetek	1 388 103,97
Jiné náklady, příspěvky, nákl. z let minulých, tech. zhod., aktivace vnitrop. služeb	-489 324,81
Náklady DCHB za rok 2020 celkem	835 323 513,17

DOBROVOLNICTVÍ V ČASE PANDEMIE



„Pomáhala jsem lidem bez domova v **nonstop centru u Anthroposu**. Snažila jsem se ke všem přistupovat lidsky, vyhovět v tom, co potřebují, nebo je vyslechnout. Sama jsem byla před pár lety na ulici, tak vím, jaké to je.“

Simona Šebková, *dobrovolnice v centru Anthropos*



„Diecézní charitě Brno jsme od začátku koronakrize dodali okolo 3 000 roušek, které ušila naše dobrovolnická iniciativa. Až byly ochranné pomůcky zajištěné, rozhodli jsme se udělat další krok a podpořit pomoc lidem v nouzi finančně. Zorganizovali jsme i výrobu a prodej benefičních roušek PUSU! Mohli jsme tak Charitě darovat 100 000 Kč.“

Zdeňka Kocábová, *iniciativa Šijeme roušky*



Řada **dobrovolníků** a mladých studentů sociálních a zdravotních oborů přispěli na pomoc do zařízení pro seniory z hodiny na hodinu. Byli úžasní, téměř nikdo se neotočil na podpatku, všichni přišli pomáhat i další dny – dobrovolně. A to i přes to, že měli strach o svoje zdraví, nemohli dýchat přes respirátory a potili se v celotělových oblecích, které měli izolepou přilepené k rukavicím, brýle se jim mlžily. Právník, žurnalista, herečka, technik a mnoho dalších profesí se během dopoledne naučili hygienu na lůžku, asistenci při jídle a pití, a to vše s otevřeným srdcem a vlídným přístupem k našim seniorům. Všem patří velký dík. Lidská souznalost a ochota pomoci je stále v pořádku.“

Lenka Pospíšilová, *zástupkyně ředitele pro rozvoj lidských zdrojů*

ZPRÁVA NEZÁVISLÉHO AUDITORA

pro ředitele účetní jednotky Diecézní charity Brno



ZPRÁVA NEZÁVISLÉHO AUDITORA pro statutární orgán účetní jednotky Diecézní charita Brno

Výrok auditora

Provedli jsme audit přiložené účetní závěrky účetní jednotky **Diecézní charita Brno** se sídlem Brno, Tř. Kpt. Jaroše 1928/9, PSČ 602 00, IČ: 44990260, která se skládá z rozvahy k 31.12.2020, výkazu zisku a ztráty za rok končící 31.12.2020 a přílohy této účetní závěrky, která obsahuje popis použitých podstatných účetních metod a další vysvětlující informace. Údaje o účetní jednotce Diecézní charita Brno jsou uvedeny v příloze této účetní závěrky.

Podle našeho názoru účetní závěrka podává věrný a poctivý obraz aktiv a pasiv účetní jednotky Diecézní charita Brno k 31. 12. 2020 a nákladů a výnosů a výsledku jejího hospodaření za rok končící 31. 12. 2020 v souladu s českými účetními předpisy.

Základ pro výrok

Audit jsme provedli v souladu se zákonem o auditorech a standardy Komory auditorů České republiky pro audit, kterými jsou mezinárodní standardy pro audit (ISA) případně doplněné a upravené souvisejícími aplikačními doložkami. Naše odpovědnost stanovená těmito předpisy je podrobněji popsána v oddílu Odpovědnost auditora za audit účetní závěrky. V souladu se zákonem o auditorech a Etickým kodexem přijatým Komorou auditorů České republiky jsme na účetní jednotce Diecézní charita Brno nezávislí a splnili jsme i další etické povinnosti vyplývající z uvedených předpisů. Domníváme se, že důkazní informace, které jsme shromáždili, poskytují dostatečný a vhodný základ pro vyjádření našeho výroku.

Ostatní informace uvedené ve výroční zprávě

Ostatními informacemi jsou v souladu s § 2 písm. b) zákona o auditorech informace uvedené ve výroční zprávě mimo účetní závěrku a naši zprávu auditora. Za ostatní informace odpovídá statutární orgán účetní jednotky.

Náš výrok k účetní závěrce se k ostatním informacím nevztahuje. Přesto je však součástí našich povinností souvisejících s auditem účetní závěrky seznámení se s ostatními informacemi a posouzení, zda ostatní informace nejsou ve významném (materiálním) nesouladu s účetní závěrkou či s našimi znalostmi o účetní jednotce získanými během provádění auditu nebo zda se jinak tyto informace nejeví jako významně (materiálně) nesprávné. Také posuzujeme, zda ostatní informace byly ve všech významných (materiálních)

Tel +420 603 243 786

HZ Brno, spol. s r.o.

Subjekt zapsaný v obchodním rejstříku Krajského soudu Brno, sp.zn. 7112

Tel +420 604 290 579

Minská 160/102

E-mail info@hzbrno.cz

616 00 Brno - Žabovřesky

DIČ: CZ46964720

Page 1 of 4

ohledech vypracovány v souladu s příslušnými právními předpisy. Tímto posouzením se rozumí, zda ostatní informace splňují požadavky právních předpisů na formální náležitosti a postup vypracování ostatních informací v kontextu významnosti (materiality), tj. zda případné nedodržení uvedených požadavků by bylo způsobilé ovlivnit úsudek činěný na základě ostatních informací.

Na základě provedených postupů, do míry, již dokážeme posoudit, uvádíme, že

- ostatní informace, které popisují skutečnosti, jež jsou též předmětem zobrazení v účetní závěrce, jsou ve všech významných (materiálních) ohledech v souladu s účetní závěrkou a
- ostatní informace byly vypracovány v souladu s právními předpisy.

Dále jsme povinni uvést, zda na základě poznatků a povědomí o účetní jednotce, k nimž jsme dospěli při provádění auditu, ostatní informace neobsahují významné (materiální) věcné nesprávnosti. V rámci uvedených postupů jsme v obdržovaných ostatních informacích žádné významné (materiální) věcné nesprávnosti nezjistili.

Odpovědnost statutárního orgánu účetní jednotky Diecézní charita Brno za účetní závěrku

Statutární orgán účetní jednotky Diecézní charita Brno odpovídá za sestavení účetní závěrky podávající věrný a poctivý obraz v souladu s českými účetními předpisy a za takový vnitřní kontrolní systém, který považuje za nezbytný pro sestavení účetní závěrky tak, aby neobsahovala významné (materiální) nesprávnosti způsobené podvodem nebo chybou.

Při sestavování účetní závěrky je statutární orgán účetní jednotky Diecézní charita Brno povinen posoudit, zda je účetní jednotka schopna nepřetržitě trvat, a pokud je to relevantní, popsat v příloze účetní závěrky záležitosti týkající se jejího nepřetržitého trvání a použití předpokladu nepřetržitého trvání při sestavení účetní závěrky, s výjimkou případů, kdy vedení plánuje zrušení účetní jednotky nebo ukončení její činnosti, resp. kdy nemá jinou reálnou možnost než tak učinit.

Odpovědnost auditora za audit účetní závěrky

Naším cílem je získat přiměřenou jistotu, že účetní závěrka jako celek neobsahuje významnou (materiální) nesprávnost způsobenou podvodem nebo chybou a vydat zprávu auditora obsahující náš výrok. Přiměřená míra jistoty je velká míra jistoty, nicméně není zárukou, že audit provedený v souladu s výše uvedenými předpisy ve všech případech v účetní závěrce odhalí případnou existující významnou (materiální) nesprávnost. Nesprávnosti mohou vznikat v důsledku podvodů nebo chyb a považují se za významné (materiální), pokud lze reálně

předpokládat, že by jednotlivě nebo v souhrnu mohly ovlivnit ekonomická rozhodnutí, která uživatelé účetní závěrky na jejím základě přijmou.

Při provádění auditu v souladu s výše uvedenými předpisy je naší povinností uplatňovat během celého auditu odborný úsudek a zachovávat profesní skepticismus. Dále je naší povinností:

- Identifikovat a vyhodnotit rizika významné (materiální) nesprávnosti účetní závěrky způsobené podvodem nebo chybou, navrhnout a provést auditorské postupy reagující na tato rizika a získat dostatečné a vhodné důkazní informace, abychom na jejich základě mohli vyjádřit výrok. Riziko, že neodhalíme významnou (materiální) nesprávnost, k níž došlo v důsledku podvodu, je větší než riziko neodhalení významné (materiální) nesprávnosti způsobené chybou, protože součástí podvodu mohou být tajné dohody (koluze), falšování, úmyslná opomenutí, nepravdivá prohlášení nebo obcházení vnitřních kontrol.
- Seznámit se s vnitřním kontrolním systémem účetní jednotky relevantním pro audit v takovém rozsahu, abychom mohli navrhnout auditorské postupy vhodné s ohledem na dané okolnosti, nikoli abychom mohli vyjádřit názor na účinnost jejího vnitřního kontrolního systému.
- Posoudit vhodnost použitých účetních pravidel, přiměřenost provedených účetních odhadů a informace, které v této souvislosti statutární orgán účetní jednotky uvedl v příloze účetní závěrky.
- Posoudit vhodnost použití předpokladu nepřetržitého trvání při sestavení účetní závěrky statutárním orgánem a to, zda s ohledem na shromážděné důkazní informace existuje významná (materiální) nejistota vyplývající z událostí nebo podmínek, které mohou významně zpochybnit schopnost účetní jednotky nepřetržitě trvat. Jestliže dojdeme k závěru, že taková významná (materiální) nejistota existuje, je naší povinností upozornit v naší zprávě na informace uvedené v této souvislosti v příloze účetní závěrky, a pokud tyto informace nejsou dostatečné, vyjádřit modifikovaný výrok. Naše závěry týkající se schopnosti účetní jednotky nepřetržitě trvat vycházejí z důkazních informací, které jsme získali do data naší zprávy. Nicméně budoucí události nebo podmínky mohou vést k tomu, že účetní jednotka ztratí schopnost nepřetržitě trvat.
- Vyhodnotit celkovou prezentaci, členění a obsah účetní závěrky, včetně přílohy, a dále to, zda účetní závěrka zobrazuje podkladové transakce a události způsobem, který vede k věrnému zobrazení.

Naší povinností je informovat statutární orgán mimo jiné o plánovaném rozsahu a načasování auditu a o významných zjištěních, která jsme v jeho průběhu učinili, včetně zjištěných významných nedostatků ve vnitřním kontrolním systému.

V Brně dne 9. června 2021



H Z Brno spol. s r. o.

Minská 160/102, 616 00 Brno

Evidenční číslo auditorské společnosti 416

Zprávu jménem společnosti vypracoval

Ing. Jan Jareš, auditor

Evidenční číslo auditora 0823

ZŮSTALI JSME NABLÍZKU I DÍKY VÁM



DĚKUJEME ZA PODPORU



MEDIÁLNÍ PARTNEŘI



DĚKUJEME ZA PODPORU

Diecézní charita Brno srdečně děkuje všem podporovatelům, dobrovolníkům, dárcům a spolupracovníkům, kteří v roce 2020 přispěli k realizaci charitního poslání. Zvláštní poděkování věnuje DCHB Biskupství brněnskému za dlouhodobou podporu, spolupráci a duchovní ochranu. Jen díky přispění všech může Diecézní charita Brno poskytovat sociální a zdravotní služby potřebným v takovém rozsahu a kvalitě.

GENERÁLNÍMU PARTNERU CHARITY ČR:



NAŠIM DONÁTORŮM:

Úřad vlády ČR	MŠMT ČR	MMR ČR
MPSV ČR	MV ČR	Jihomoravský kraj
MZ ČR	SZIF ČR	Kraj Vysočina
MZV ČR	MSP ČR	Jihočeský kraj



FIREMNÍM PARTNERŮM A DÁRCŮM:

AT&T	IBM	OSC, a.s.
AXIMA spol. s.r.o.	JULI Motorenwerk	PPG Industries CZ
BADGER METER CZ	Karcher CZ	Point
Českomoravský Cement	Karel Kaňák	Rebelbean
CTP Spielberk	Kollmorgen	Red Hat
Deichmann	KONZULTA Brno	SAKO
Divadlo Husa na provázku	MADFINGER Games	Siemens
Dixons Carphone CoE	MANN HUMMEL Service s.r.o.	Teplárny Brno
DRFG	MAXPROGRES	TESCO
E.ON energie, a.s.	Městské divadlo Brno	Unilever ČR, spol. s.r.o.
FLUIDTECHNIK BOHEMIA	MIKE ROFT	Vema
FOODEX	NXP Semiconductors	VO Barvy Laky Brno
Globus	Pekárna Crocus, s.r.o.	Wellness Kuřim
HŘIŠTĚ CZ, Brno	Oracle NetSuite	Zebra Technologies Brno
HARTMANN - RICO		

INDIVIDUÁLNÍM DÁRCŮM:





Vážený pane řediteli,

v těžké době, kterou kvůli pandemii koronaviru covid-19 prožíváme, jsou zvláště velké nároky kladeny také na pracovníky charitních zařízení na všech úrovních.

Je to již rok, kdy se s velkým osobním nasazením vydáváte do nelehké služby pomáhat potřebným a denně investujete fyzické i psychické síly. A tento stav stále trvá a v současnosti se opět stává kritickým.

Vážím si obětavé pomoci pracovníků i dobrovolníků všech středisek Diecézní charity Brno a děkuji za jejich pracovní i lidskou obětavost.

Chtěl bych Vás, pane řediteli, ujistit, že denně provázím Vás, všechny Vaše kolegy a spolupracovníky i všechny blízké zaměstnanců Diecézní charity Brno ve svých modlitbách.

Přeji vám, aby se vše těžké, co jste prožívali a prožíváte, proměnilo v radostnou jistotu, že vaše poslání je jedinečné a že nic z toho, co jste vykonali pro „jednoho z těchto nejmenších“ nebude zapomenuto.

Ze srdce žehná

+ Vojtěch Cikrle

*Mons. Vojtěch Cikrle
diecézní biskup brněnský*

V Brně dne 1. března 2021

Vážený pan

*Ing. Mgr. Oldřich Haičman, MBA
ředitel Diecézní charity Brno*

Každý člověk je pro nás důležitý. Ročně pomůžeme více než 50 000 lidí, kteří si nedokáží nebo nemohou pomoci sami. Podpořte naši činnost a pomáhejte tak s námi seniorům, lidem s postižením, nevyléčitelně nemocným, matkám s dětmi v tísní, lidem bez přístřeší a mnoha dalším.

Připojte se k naší pomoci odesláním finančního daru na naše **dárcovské konto:**
2008247621/0100, Komerční banka a.s.

Podpořit nás můžete i odesláním **dárcovské SMS** na číslo 87777.

Pro **jednorázovou** podporu zvolte jeden z následujících tvarů:
DMS DCHB 30, DMS DCHB 60, DMS DCHB 90

Pokud chcete přispívat pravidelně jednou za měsíc, pošlete tzv. **trvalou dárcovskou SMS:**
DMS TRV DCHB 30, DMS TRV DCHB 60, DMS TRV DCHB 90

Cena DMS je podle tvaru 30, 60 nebo 90 Kč a DCHB obdrží 29, 59 nebo 89 Kč.
Službu provozuje Fórum dárců.
Více na www.darcovskasms.cz



Diecézní charita Brno

třída Kpt. Jaroše 1928/9, 602 00 Brno

☎ 545 426 610

✉ reditelstvi@brno.charita.cz

📘 www.facebook.com/Charita.Brno

📷 [charita_brno](https://www.instagram.com/charita_brno)

www.dchb.charita.cz

Foto: Richard Bouda – www.fotobouda.cz
Jaroslav Svoboda
zaměstnanci DCHB